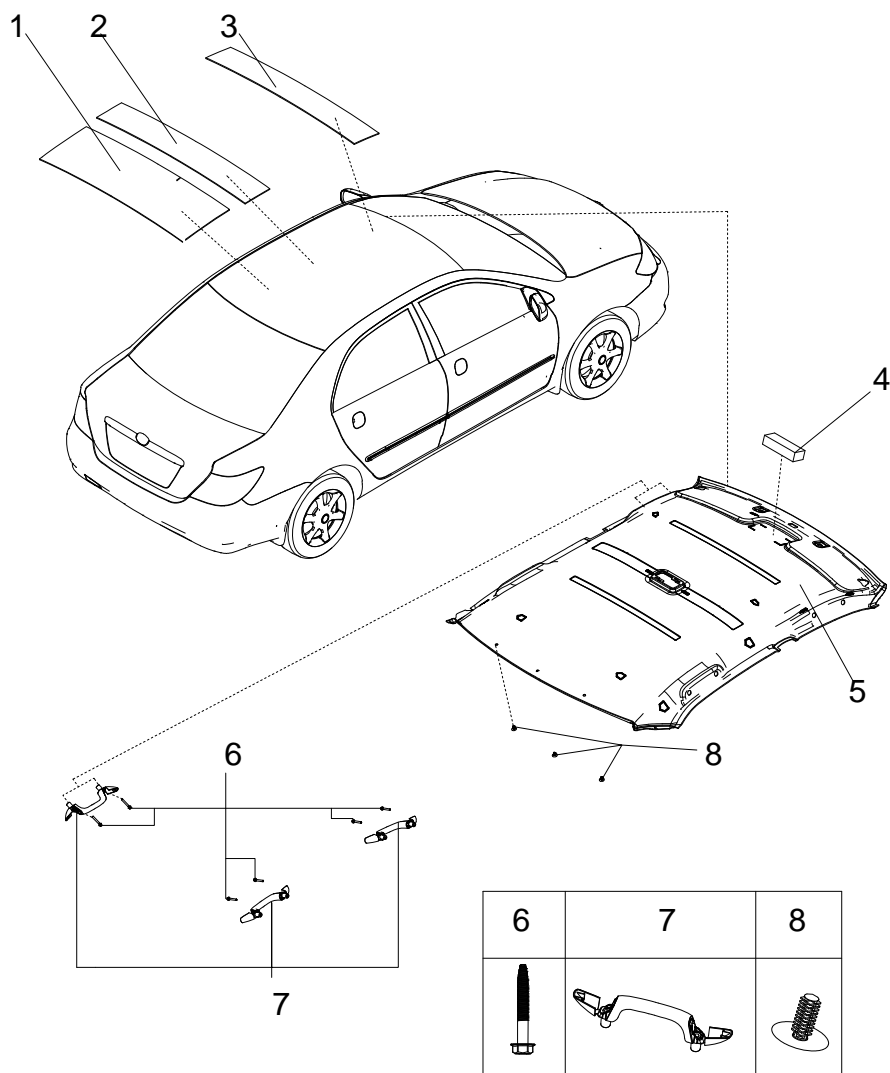


第九节 内外饰

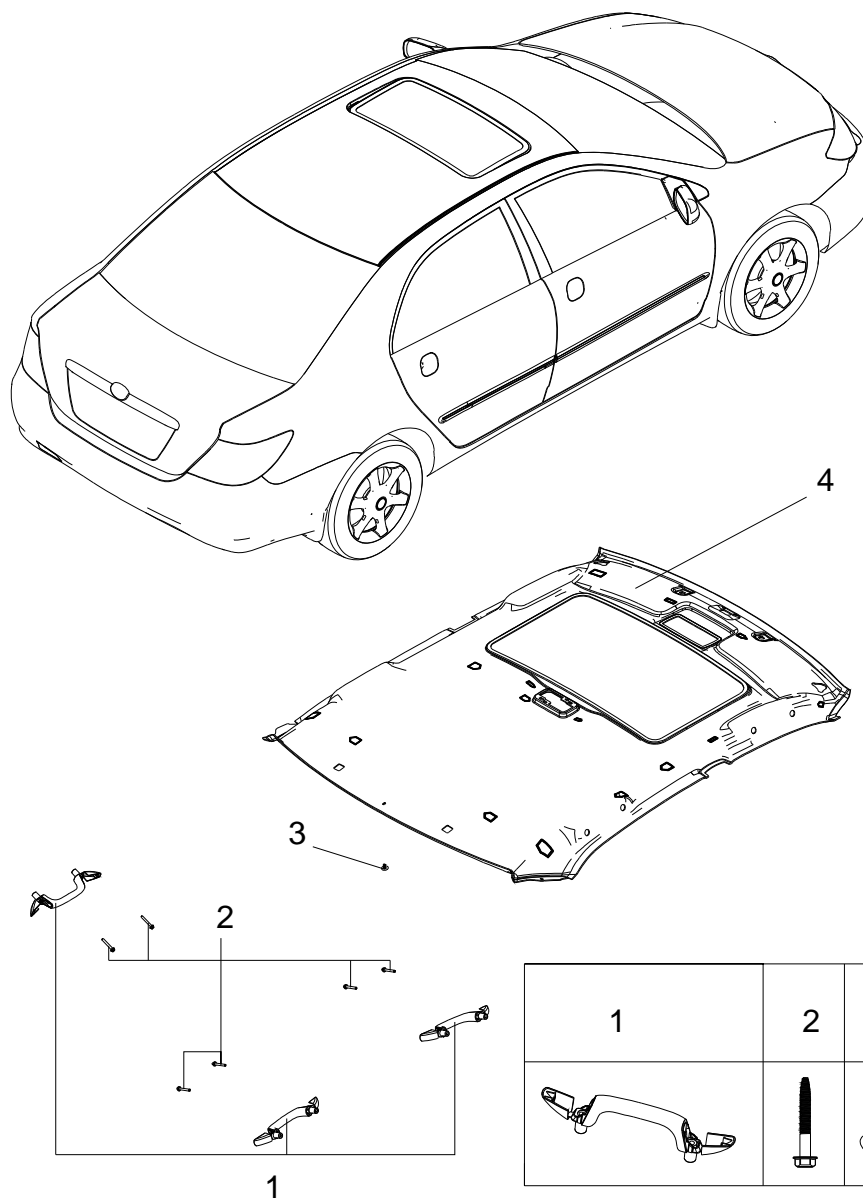
9.1 顶棚部分



标配顶棚的拆卸:

首先要将 A、B、C 柱都拆卸下来, 将顶灯以及遮阳板、后视镜一一卸下, 然后用**卡扣钳**将 8 卸下, 再用套筒拆卸 6 后, 扶住顶棚将 7 抽出, 顶棚即可取下。1、2、3 粘在顶棚钣金上、4 粘在 5 上。

1	顶棚后隔热垫
2	顶棚中隔热垫
3	顶棚前隔热垫
4	顶棚护板前隔热垫
5	顶棚护板
6	安装螺钉
7	车顶扶手
8	顶棚固定卡扣



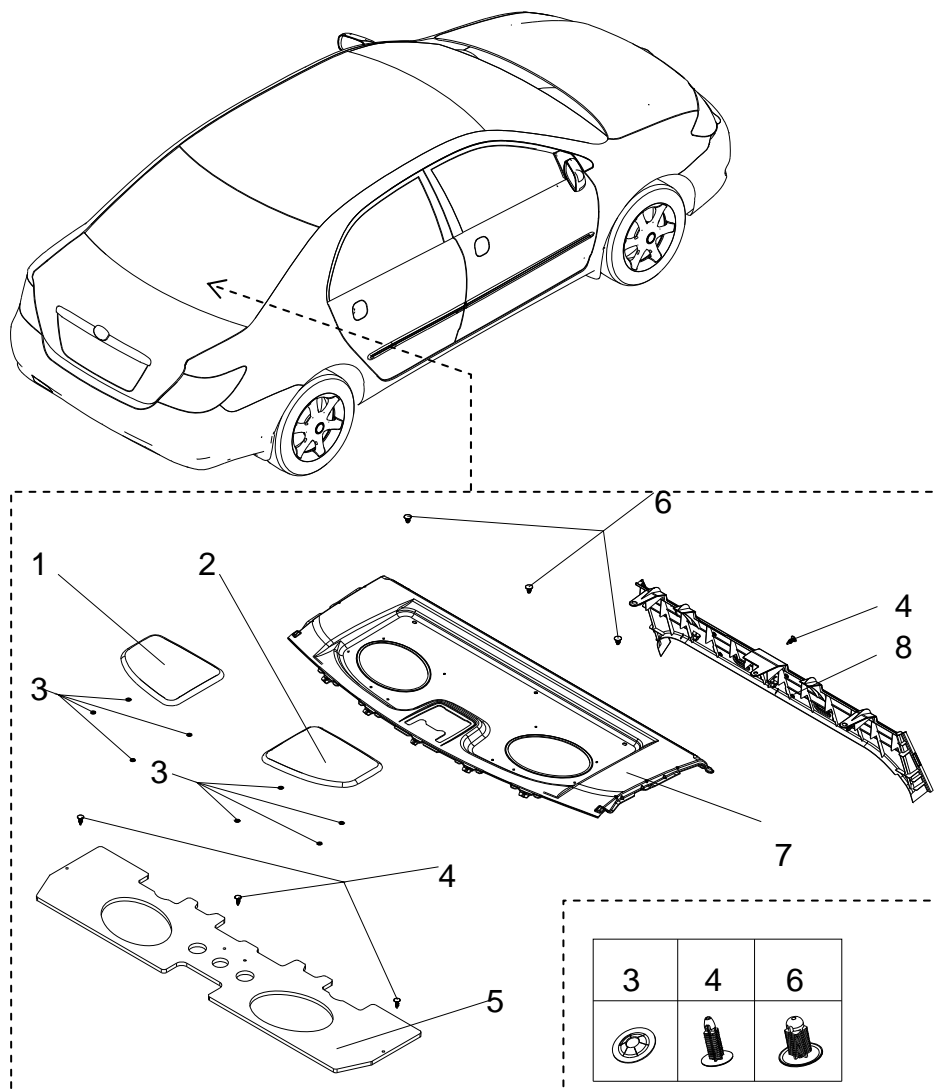
高配顶棚的拆卸：

首先将 A、B、C 柱卸下，然后将前后室内灯、遮阳板、后视镜、天窗护板压条、后遮阳器挂钩一一卸下后，按照上述标配顶棚的拆卸方法即可将顶棚取下。

1	车顶扶手
2	安装螺钉
3	顶棚固定卡扣
4	顶棚护板

（注意：在拆卸顶棚时注意不要粘上污物，顶棚是无纺布面不易清洗；注意用卡扣钳时不要划伤顶棚；拆下顶棚后，从车中取出时小心不要折弯顶棚；高配顶棚比标配缺少顶棚前隔热垫、顶棚中隔热垫、顶棚后隔热垫、顶棚护板前隔垫四个部件）

9.2 搁物架部分



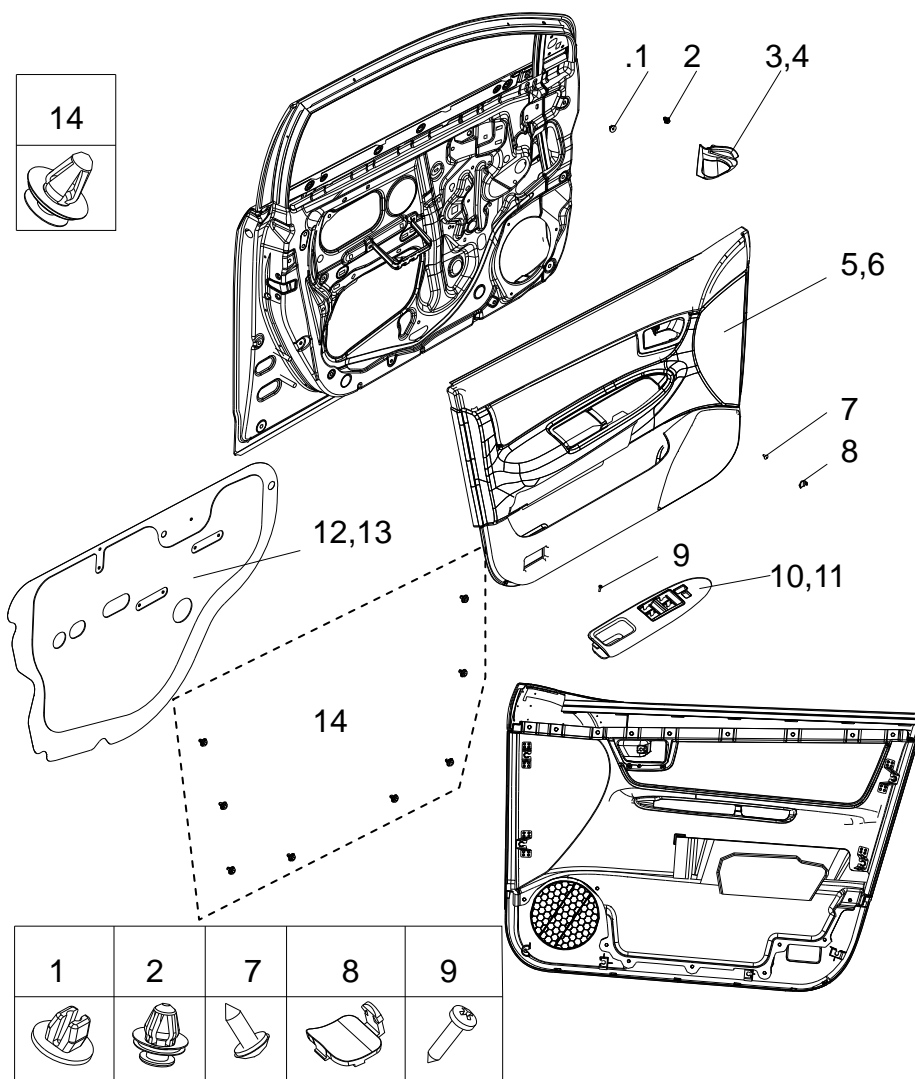
标配搁物架的拆卸：

首先要将 C 柱和高位刹车灯取下，然后翻到后排座椅，将后排安全带从 7 中取出，用卡扣钳取下用于固定 8 的 4，再取下 6，7 就可以拆下了，然后 8 也可以取出了。再卸下固定 5 的 4，5 就可以取下了。1 和 2 是通过 3 固定在 7 上的。

（注意：高配中 6 的位置多了后遮阳器，所以卡扣安在后遮阳器下方，拆卸高配时卸下固定 8 的 4 后，直接向上抬起 7 就可取下此处的卡扣；高配中 1 和 2 是直接熔接在 7 上的；有的低配中可能没有 5，取代之的是四个小垫块）

1	搁物架上护板左音响罩
2	搁物架上护板右音响罩
3	音响罩安装卡簧
4	固定卡扣
5	搁物架毡垫
6	护板安装卡扣
7	搁物架上护板
8	行李舱前护板

9.3 前侧车门部分

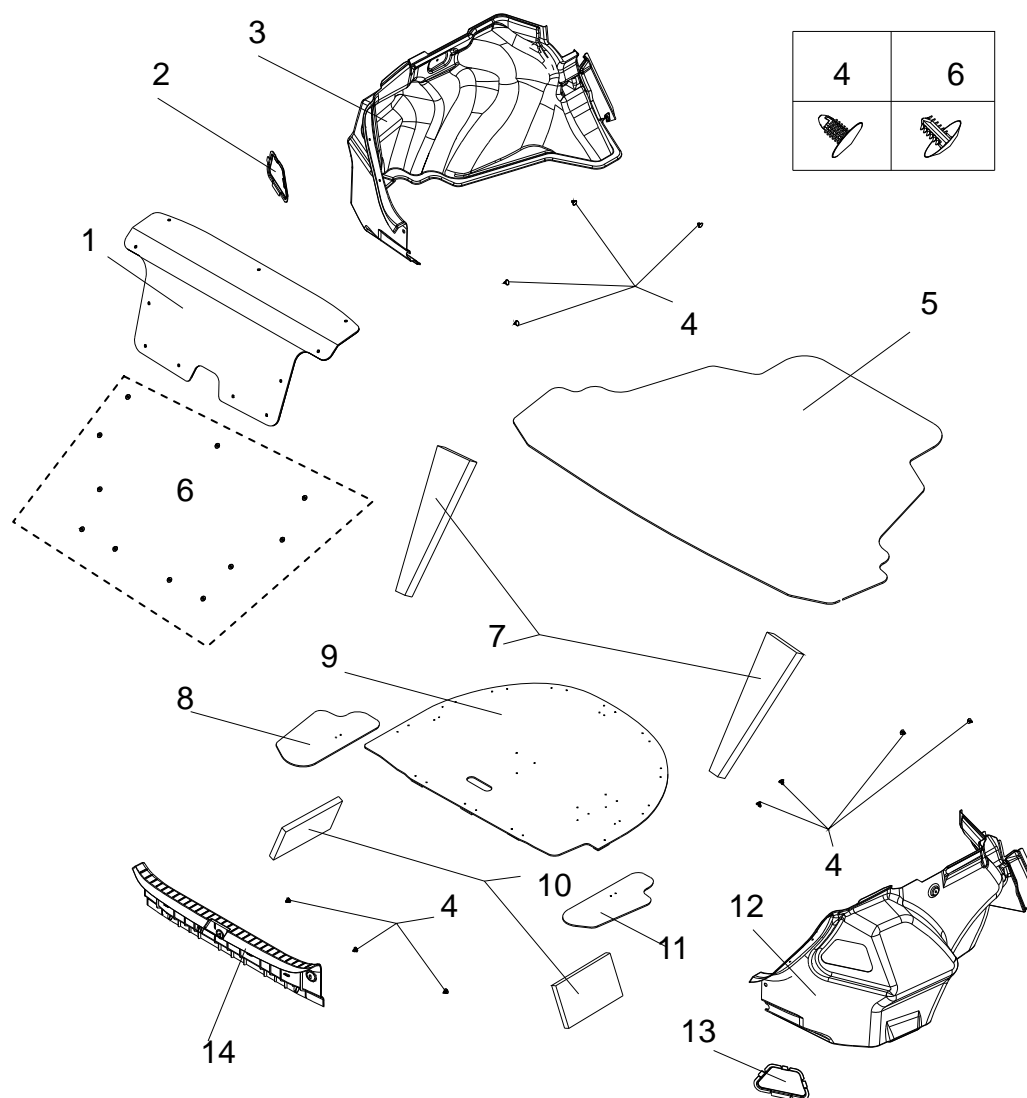


前门的拆卸:

首先将 3、4 卸下，用十字螺丝刀将 9 旋下，打开 8，将 7 也旋下。将 10、11 从 5、6 上取出，并拔去线束。向外拉下 5、6，察看钣金上是否留下了 14，如果有，用卡扣钳取下装回到 5、6 上。如需卸下 12、13，先将门扣手和扶手座安装支架卸下，再将 12、13 撕下，如需装回需用再次涂胶。如需更换 1，用平头螺丝刀可以将其卸下。

1	塑料方螺母
2	车门上角小音响罩卡扣
3	左前侧车门上角小音响罩
4	右前侧车门上角小音响罩
5	左前侧车门护板总成
6	右前侧车门护板总成
7	安装组合螺钉
8	车门扣手座安装螺钉堵盖
9	前侧车门扶手座螺钉
10	左前侧车门扶手座
11	右前侧车门扶手座
12	左前侧车门密封毡垫总成
13	右前侧车门密封毡垫总成
14	前车门护板固定卡扣

9.4 后围部分

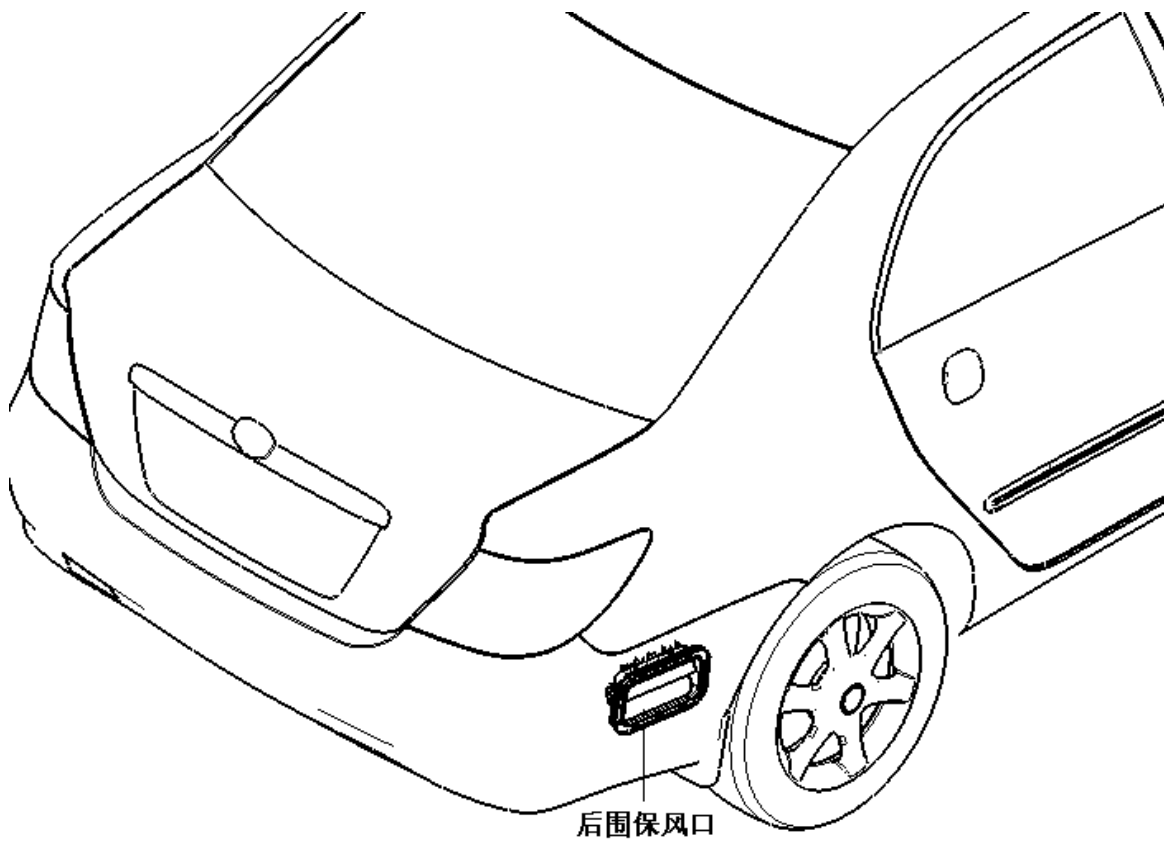


后围的拆卸:

行李箱盖上的 1 有 11 个固定卡扣, 将卡扣取下后即可取下 1。行李箱内最上面就是 5, 掀开 5 后可以看到 8、9 和 11, 取下 9 即看到备胎, 取下 8 和 11, 可以看到 7 和 10, 这些部件都未用紧固件固定。3、12 和 14 是用 4 固定的, 拆卸时, 现卸下 4, 然后取下 14, 3 和 14 即可取出。2, 13 分别卡在 3 和 12 上。

(注意: 14 本身有卡角, 拆下时不要拉坏产品)

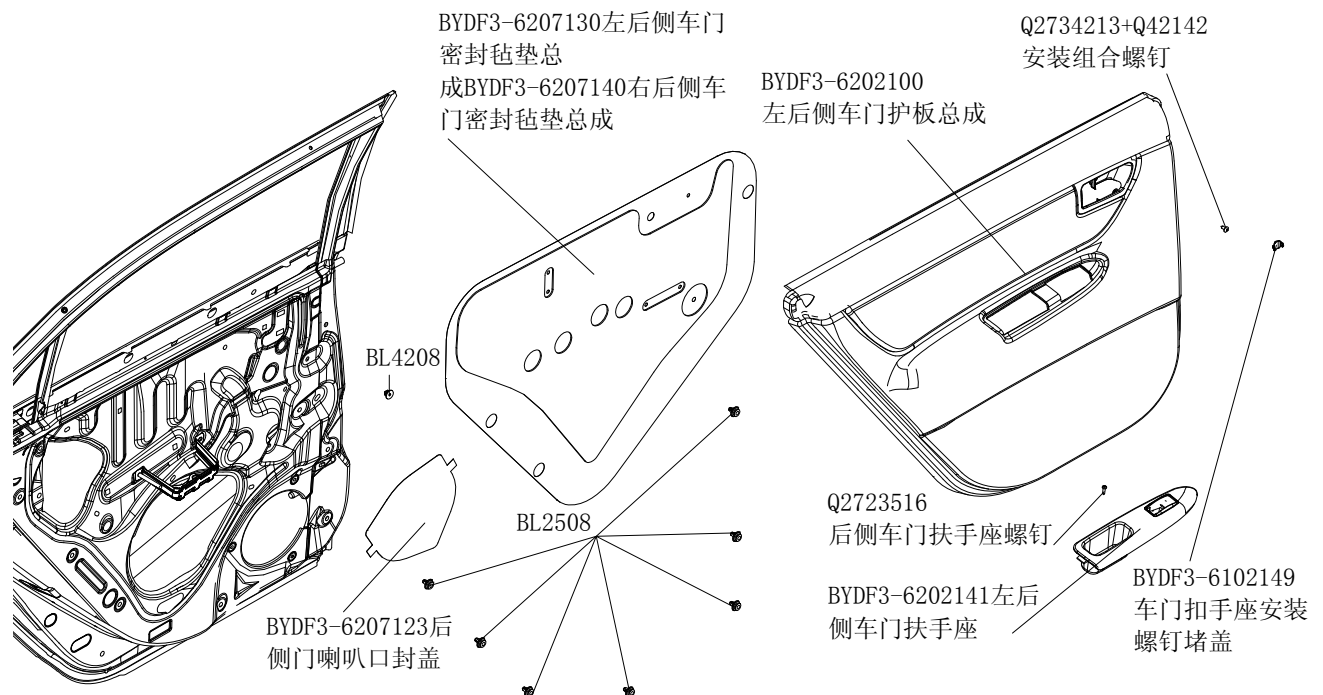
1	行李舱盖毡垫
2	行李舱左角小毡垫
3	行李舱左毡垫
4	行李舱毡垫卡扣
5	行李舱毡垫
6	行李舱盖毡垫卡扣
7	左右后尾角梯形隔垫
8	行李舱左尾角盖板
9	备胎盖板
10	左右后尾角方形隔垫
11	行李舱右尾角盖板
12	行李舱右毡垫
13	行李舱右角小毡垫
14	后围踏板



后围保风口的拆卸：

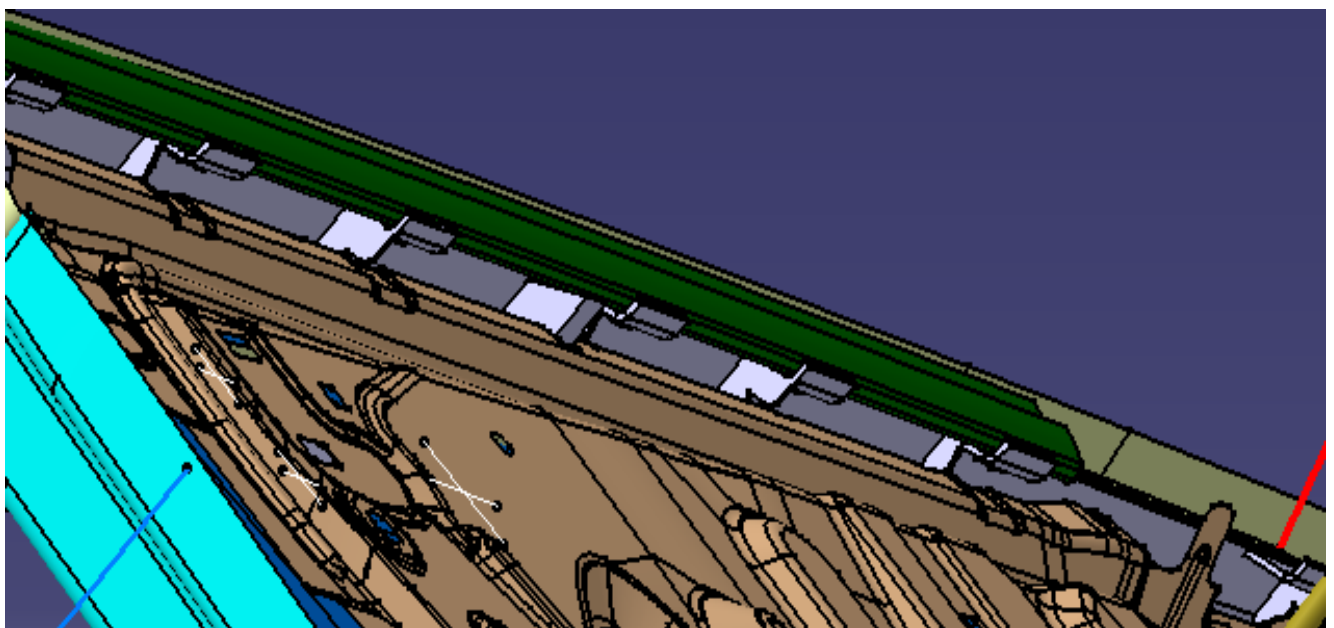
将 7、8、10 和 11 都取下后可以看到后围保风口的 4 个卡角，用手或工具顶住卡角并向外推即可将后围保风口取下。

9.5 后侧车门护板部分



后侧车门的装配;

1. 先涂胶把车门喇叭口封盖按图示方位粘贴于下侧圆形口上。
2. 涂胶将后侧车门密封毡垫总成，粘贴在车门内钣金上，确认其上的孔位和钣金上孔位对齐后压实。
3. 安装扶手座安装支架。
4. 确认内扣手安装螺钉没有装，将 7 个门板固定卡扣安装在门板支架上。门板上体卡座先卡入到门板与车门玻璃之间。如下图：

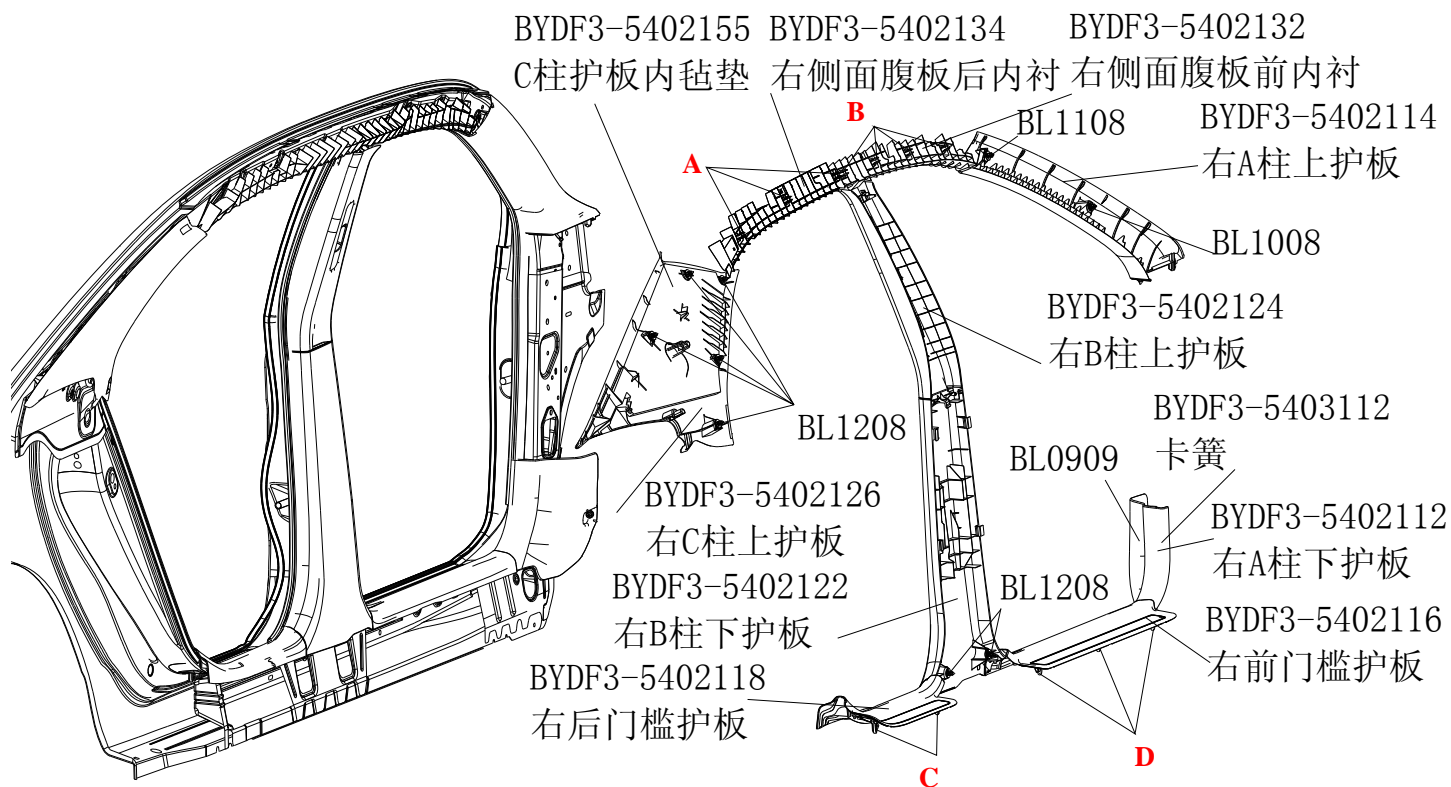


后将卡扣对准卡扣安装孔后，将卡扣压入，这样后门护板就安装到门内板上了。

5. 安装内扣手安装螺钉后安装其堵盖。

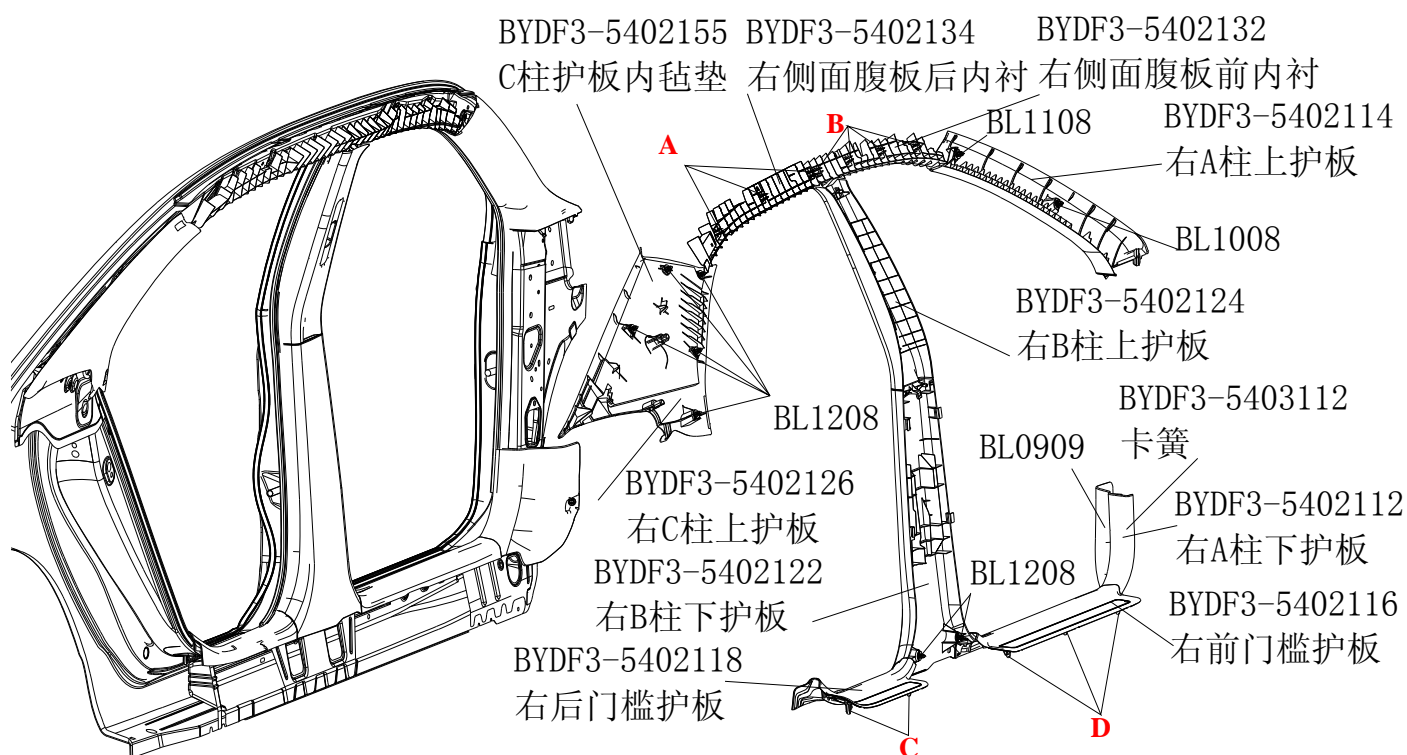
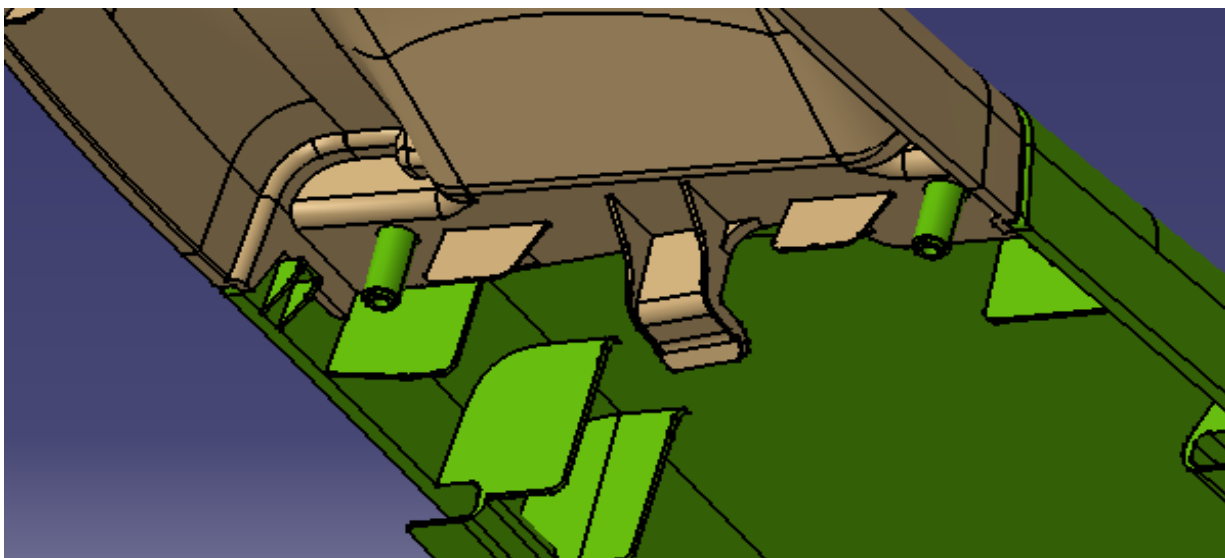
6. 在门板对应得扶手座上安装线束后，将扶手座后侧先装入到门板安装孔内，后将前侧的卡簧压下卡入到门板安装孔内。用扶手座螺钉固定扶手座。

9.6 侧围部分



侧围部分的装配：

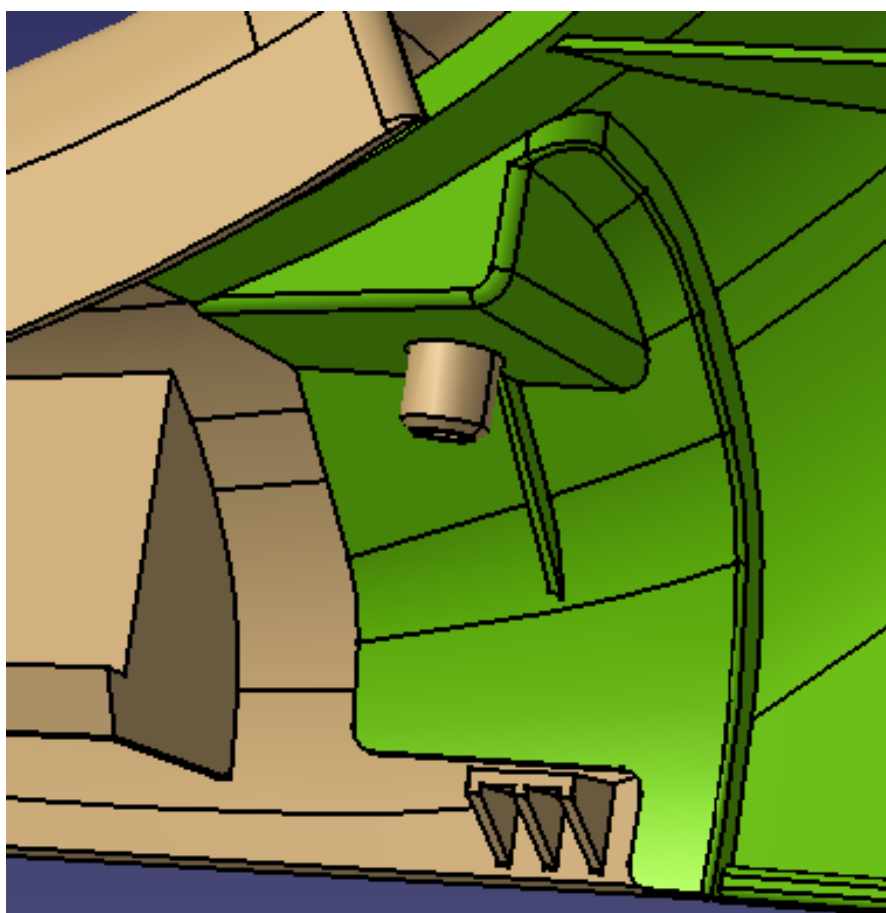
1. 面腹板前后内衬分别通过 4 处（图中 A）和 3 处（图中 B）卡扣固定于车身上，安装时将卡扣直接安装到卡扣孔中。其后装顶棚后才可以装 A，B，C 柱护板。
2. 将卡扣安装到 A 柱上护板的卡扣安装支架上（共 2 个）。先将前端的小卡脚 卡入到仪表板上体对应的安装孔中，将两个卡扣安装到 A 柱钣金卡扣孔中，A 柱上护板就固定了。
3. 将 C 柱上护板内毡垫及 5 个固定卡扣在 C 柱上护板上安装好。先将后侧的小卡脚插入到 C 柱钣金孔中 后，将 5 个卡扣安装到 C 柱钣金卡扣孔中，C 柱上护板就固定。
4. B 柱上护板下侧小卡脚先卡入到 B 柱钣金方孔中，然后将上侧的卡扣压入到 B 柱卡扣对应圆孔中，B 柱上护板就固定。
5. 将 2 个固定卡扣装到 B 柱下护板的卡扣支架上。将 B 柱下护板上侧的圆柱卡入到 B 柱上护板孔中，卡脚卡到位（此结构见下图）。2 个固定卡扣卡入卡扣孔中。



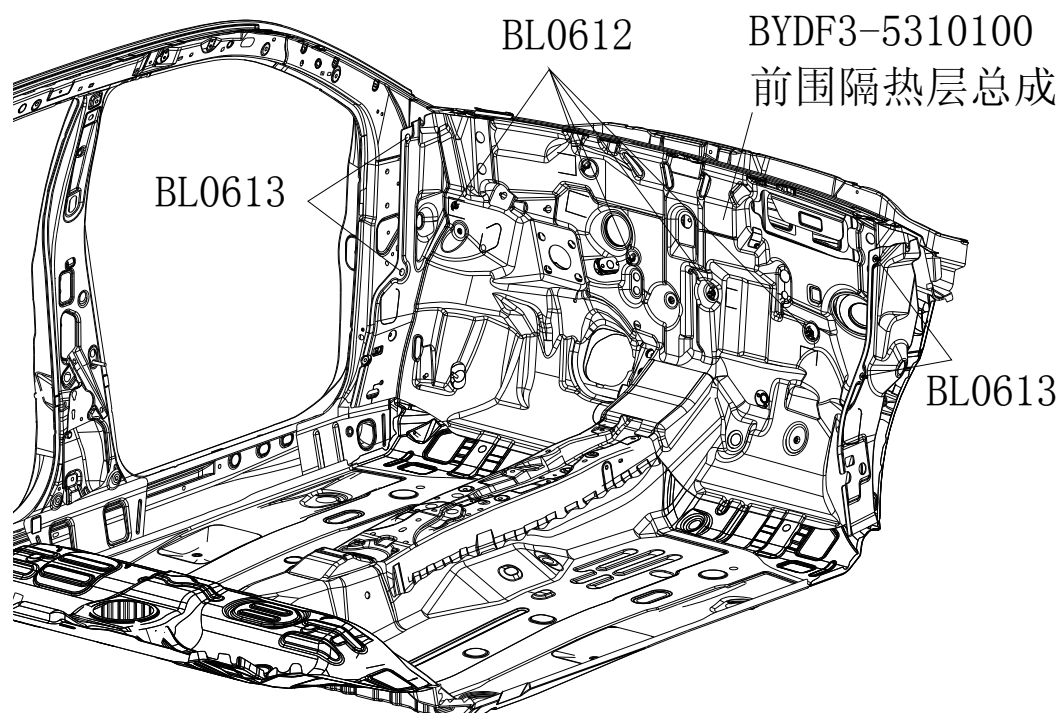
6. 将 A 柱下护板上 已安装的卡簧夹住钣金边缘并且向前压入。把卡扣 BL0909 在里侧安装到螺柱上将 A 柱下护板里侧压紧。
7. 安装前后门槛护板，先将车门密封条末端压到门槛护板下，后将与 B 柱下护板连接的小圆柱插入到 B 柱下护板对应圆孔中。再将其下侧的卡扣（分别有 3 处见 D，2 处见 C）卡入到车身对应安装孔中，后将与 B 柱下护板连接小卡脚卡到位。见下图：

注意：门槛护板下侧卡扣要和钣金卡扣孔对准，否则卡扣会折弯。

门槛护板与其下面的大卡（线卡）有配合。

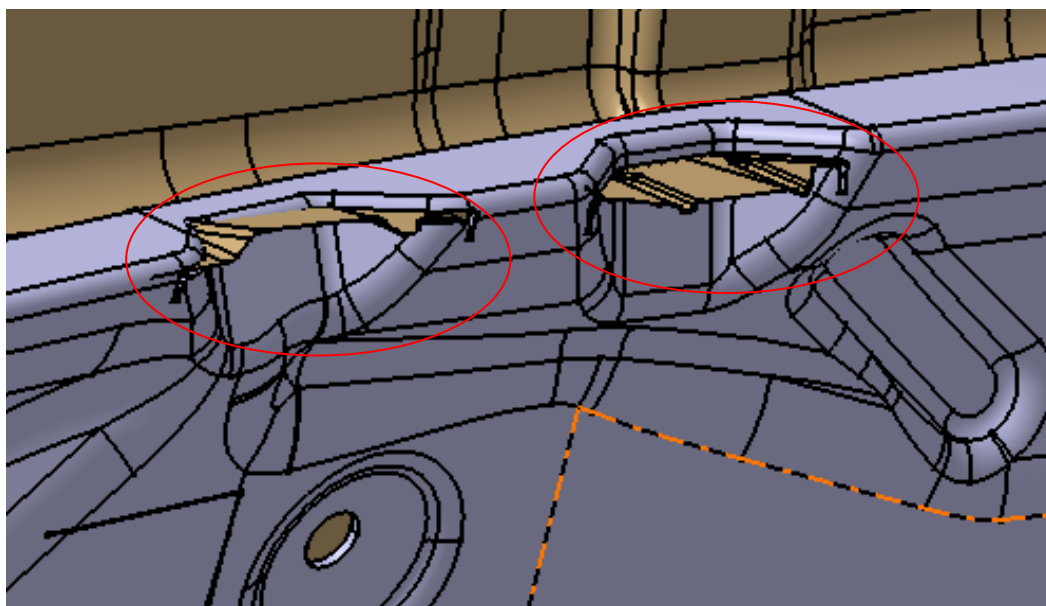


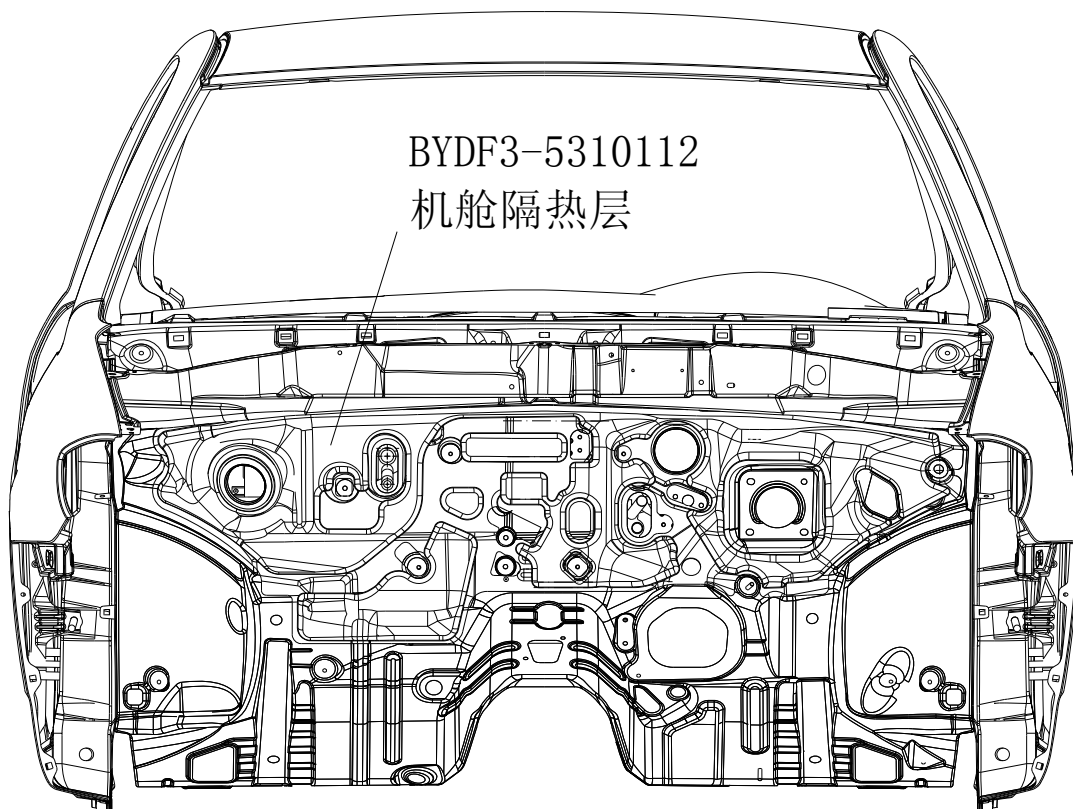
9.7 隔热垫部分



前围隔热垫的安装:

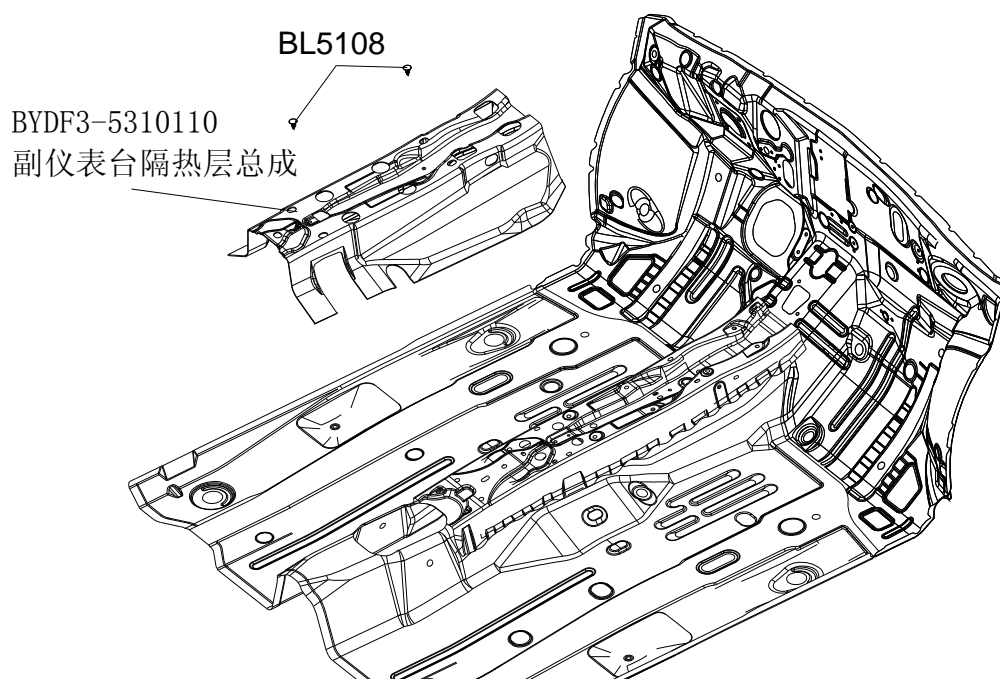
1. 先将 5 个卡扣 BL0612 安装在前围隔热垫的 5 个卡扣安装孔上，将隔热垫上侧开口挂于风窗下横梁上（见下图），后将其表面与前围板贴合后将 5 卡扣卡入到前围板上相应的螺柱上。
2. 将两侧各两个卡扣 BL0613 安装上。





机舱隔热层的安装:

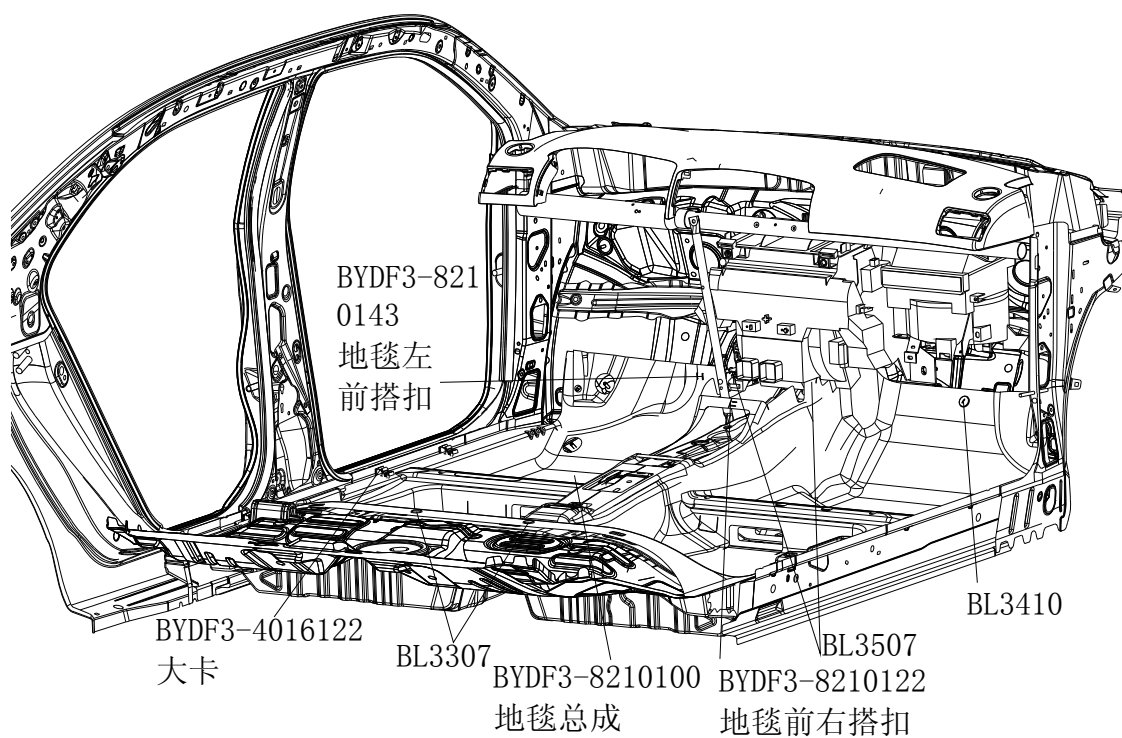
将机舱隔热层贴合与前围板前侧，然后安装前围板上的其它件就可以将其固定。



副仪表台隔热层的安装:

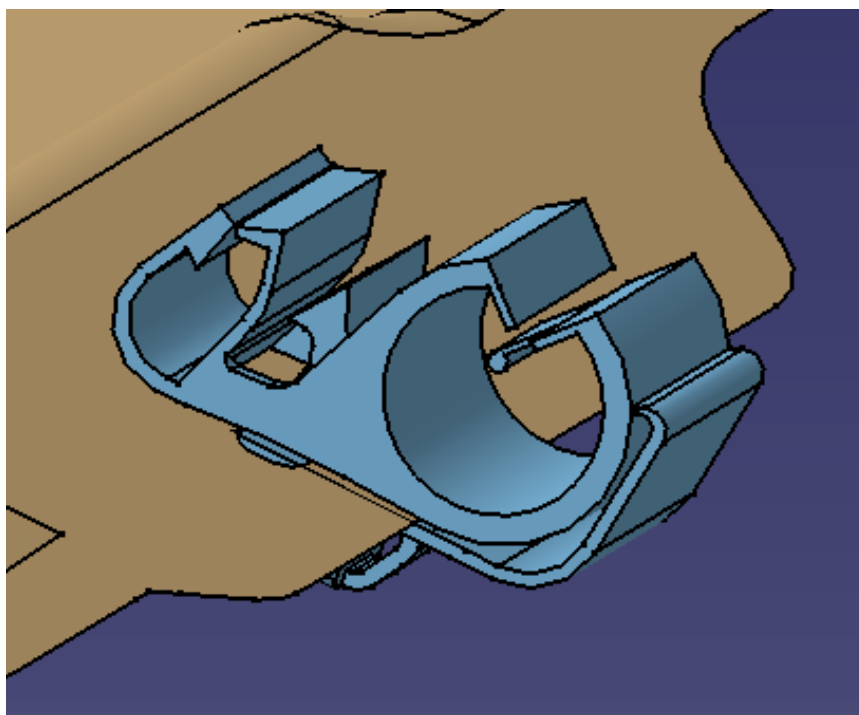
将副仪表台隔热层贴合于中央通道盖板上，配合合适，将两固定卡扣如上图安装就可以固定。

9.8 地毯部分

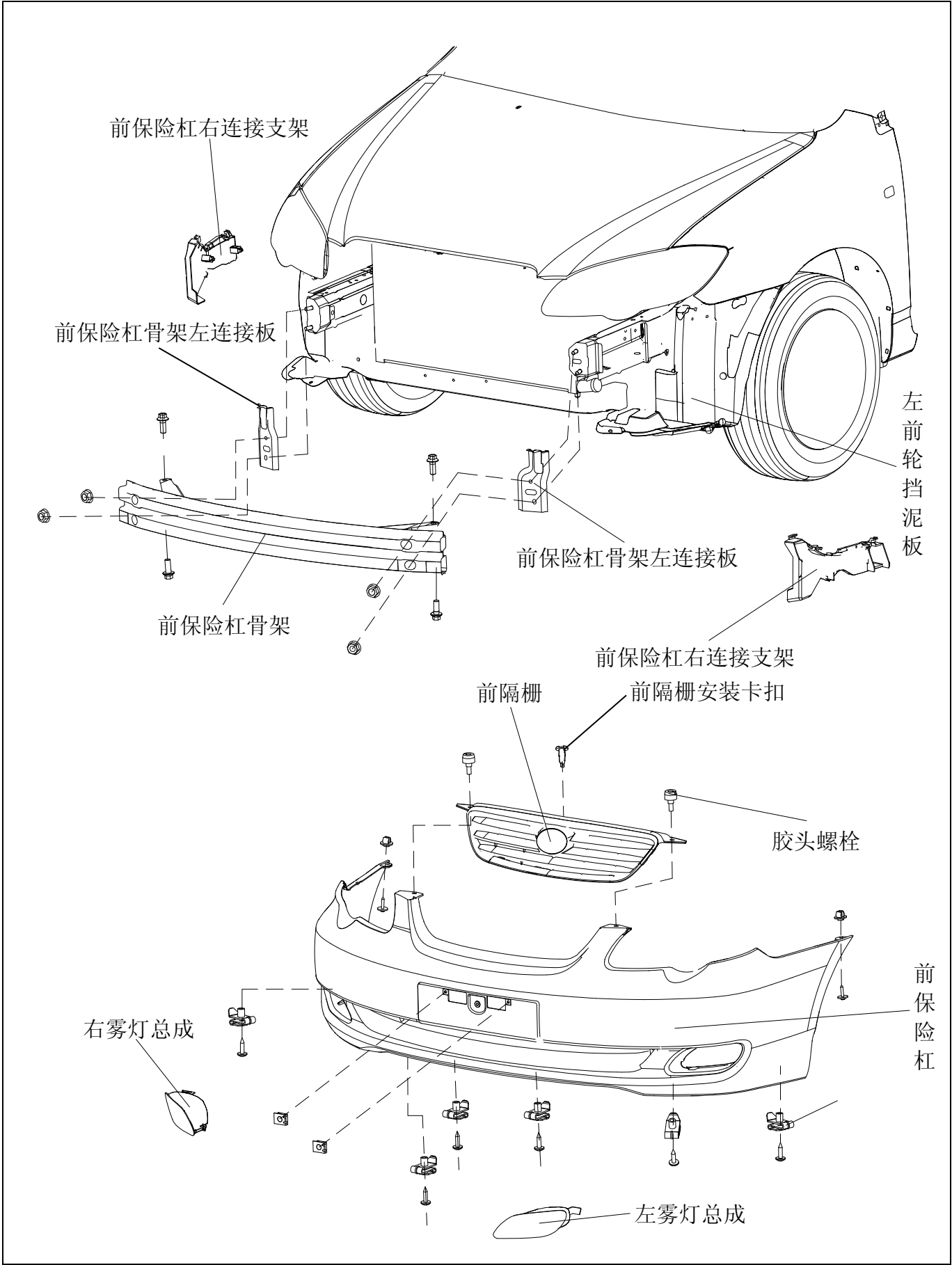


地毯的安装:

- 1, 先将地板表面清理干净。
- 2, 将地毯放入, 先将内控扣手伸出。粘合地毯前右搭扣, 地毯左前搭扣。
- 3, 安装卡扣BL 3 5 0 7, BL 3 4 1 0, BL 3 3 0 7。
- 4, 地毯后侧的两个方孔安装在后排座椅固定卡扣上。
- 5, 大卡固定地毯边缘。如下图:



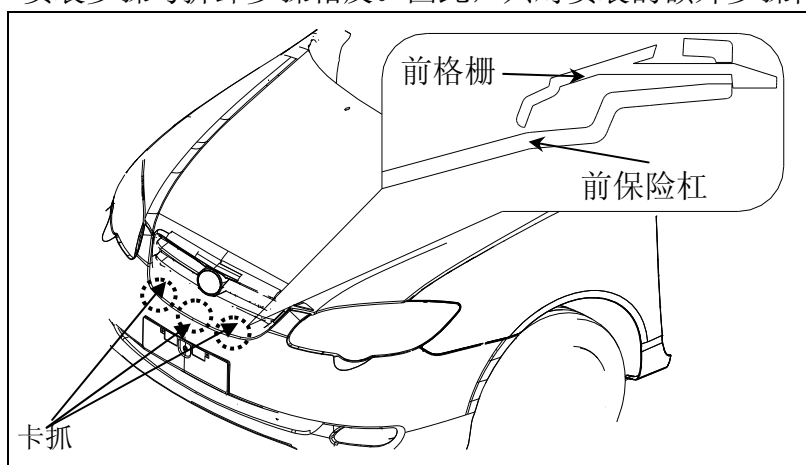
9.12 前保险杠组件



更换

提示:

安装步骤与拆卸步骤相反。因此，只对安装的额外步骤作了详细说明。

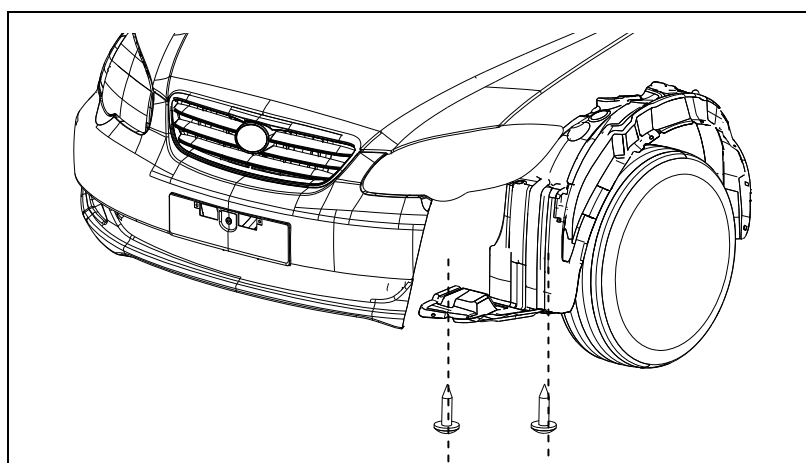


1. 拆下前格栅

(a) 拆下前格栅安装卡扣和 2 个胶头螺栓。

(b) 用螺丝刀脱开 3 个卡爪并拆下格栅。

提示: 使用前, 用胶带包住螺丝刀尖。



2. 拆下左前轮挡泥板

(a) 拆下 2 个螺钉。

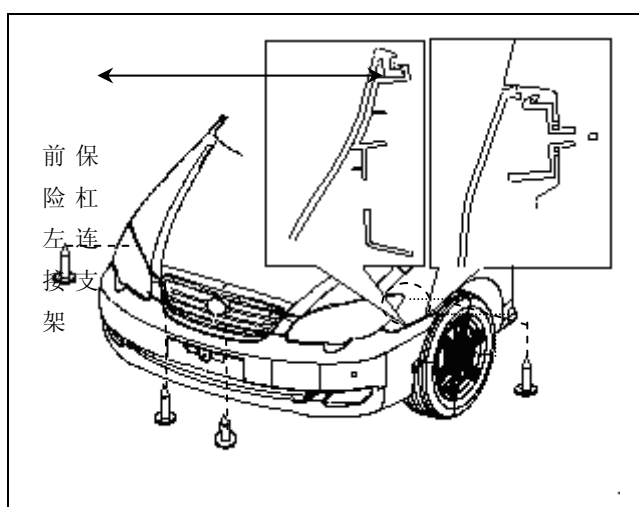
(b) 拆下左前轮挡泥板

提示:

没有必要完全拆下左前轮挡泥板, 部分拆下可使保险杠在步骤 4 中拆卸。

3. 拆下右前轮挡泥板

提示: 步骤与 2 相同



4. 拆开前保险杠与发动机挡泥板连接的另外两个螺钉。

5. 拆下前保险杠

(a) 在翼子板下放上保护带。

(b) 拆下前保险杠左右两个角处与翼子板连接的 2 个自攻螺钉。

(c) 用螺丝刀脱开左右 4 个卡爪并将左右支架前端挂钩翘出到大灯面罩外然后拆下保险杠。

提示:

使用前, 用胶带包住螺丝刀尖部。

(d) 脱开 2 个雾灯接线头(选装)。

5. 拆下左雾灯总成

(a) 拆下螺钉和雾灯。

6. 拆下右雾灯总成

(a) 拆下螺钉和雾灯。

7. 带间隙声纳系统时

拆下间隙声纳

(a) 用螺丝刀拆下声纳固定器和声纳。

提示：

使用前，用胶带包住螺丝刀的尖部。

8. 拆下前保险杠左连接支架

用尖嘴钳拆下左连接支架。

9. 拆下前保险杠右连接支架

提示：步骤与 8 同

10. 拆下前保险杠骨架

(a) 用螺丝刀拆下各线束夹。

提示：

使用前，用胶带包住螺丝刀的尖部。

(b) 拆下 4 个螺母、4 个螺栓和前保险杠骨架。

11. 安装前保险杠左连接支架。

12. 安装前保险杠右连接支架。

13. 安装前保险杠骨架

(a) 用 4 个螺母和 4 个螺栓安装前保险杠骨架

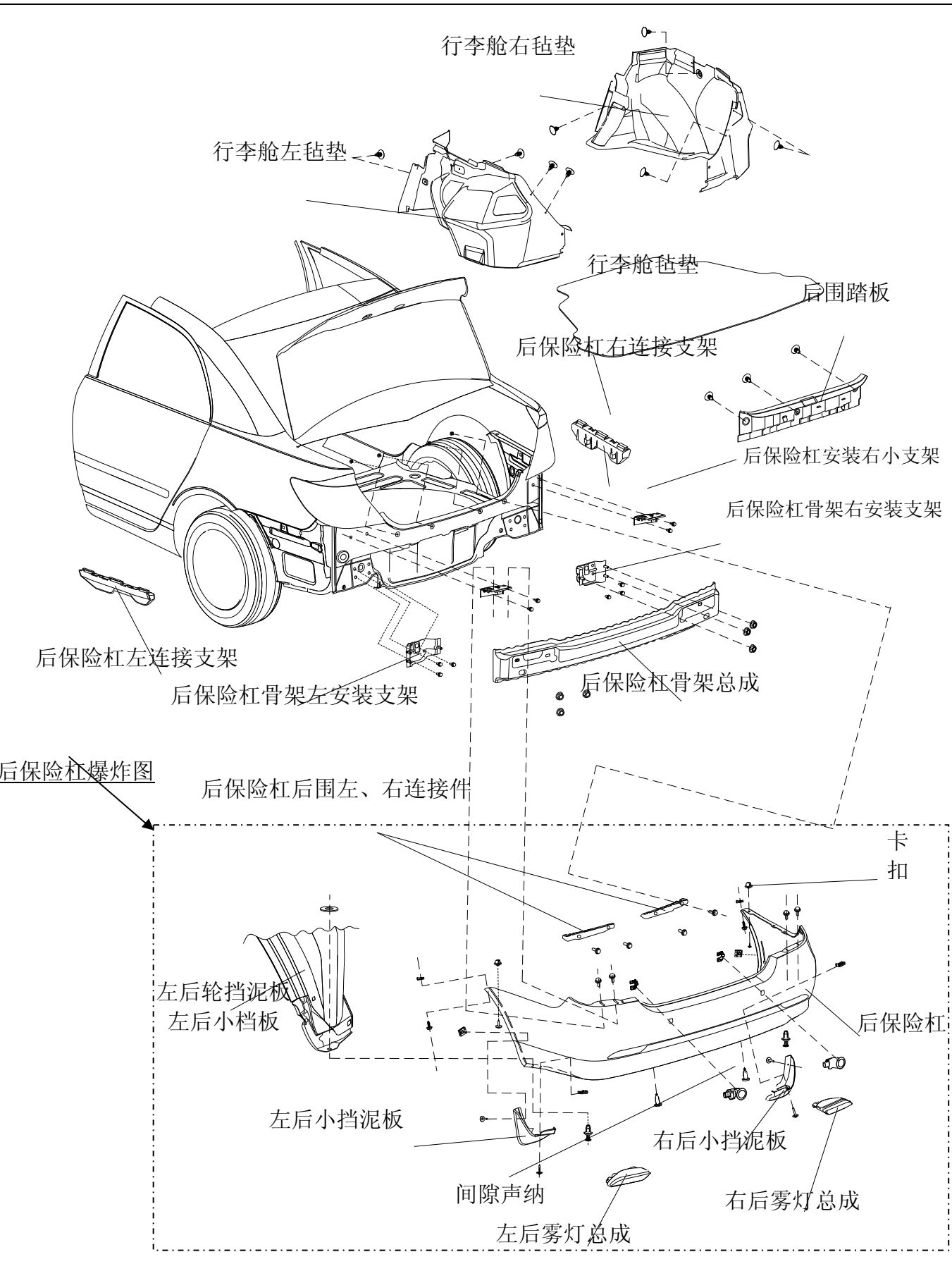
扭矩：13N.M (130kgf.cm , 10ft.lbf)

14. 安装前格栅

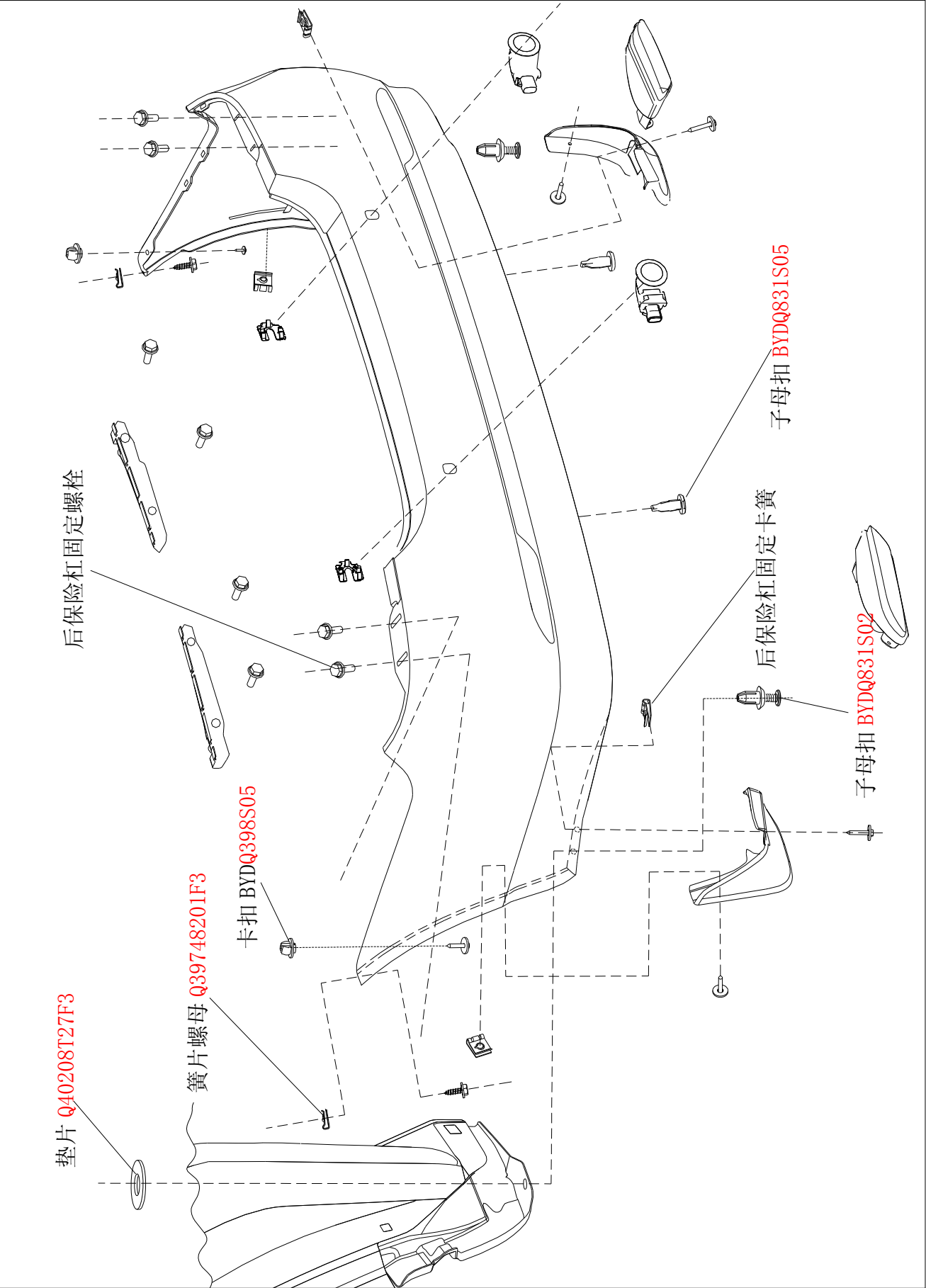
用 2 个螺栓安装前格栅。

扭矩：5.0 N.M (50kfg.cm , 40in .lbf)

9.13 后保险杠组件



后保险杠爆炸图



更换

提示：安装步骤与拆卸步骤相反。因此，只对安装的额外步骤作了详细说明。

1. 拆下后围踏板

(a) 拆下 3 个卡扣。

(b) 用螺丝刀脱开 8 个卡爪并拆下后围踏板。

提示：使用前，用胶带包住螺丝刀尖部。

2. 拆下行李舱地毯垫。

3. 拆下行李舱左毡垫。

(a) 用卡夹拆卸器拆下 4 个卡扣和行李舱左毡垫。

提示：

使用前，用胶带包住螺丝刀尖部。

4. 拆下行李舱右毡垫

提示：

步骤与 3 同

5. 拆下左后组合大灯

(a) 用扳手拆下 固定组合大灯的 3 个螺母。

(b) 脱开组合灯线接头。

(c) 拆下组合大灯。

提示：注意不要划伤车身表面漆和车身内部防锈漆层。

6. 拆下右后组合大灯

提示：步骤与 5 同。

7. 拆下左后小挡泥板

(a) 拆下 2 个螺钉和左后小挡泥板。

(b) 拆下子母卡扣 **BYDQ831S02** 和配合垫圈 **Q40208T27F3**。

提示：拆子母卡扣的时候用十字螺丝刀逆时针旋转子扣可将子扣旋出。

8. 拆下右后小挡泥板

提示：步骤与 7 同。

9. 拆下后保险杠

(a) 用十字花螺丝刀拆下后保险杠左侧的两个自攻螺钉。

(b) 用十字花螺丝刀拆下后保险杠右侧的两个自攻螺钉。

(c) 拆下后保险杠左侧的两个螺栓。

(d) 拆下后保险杠右侧的两个螺栓。

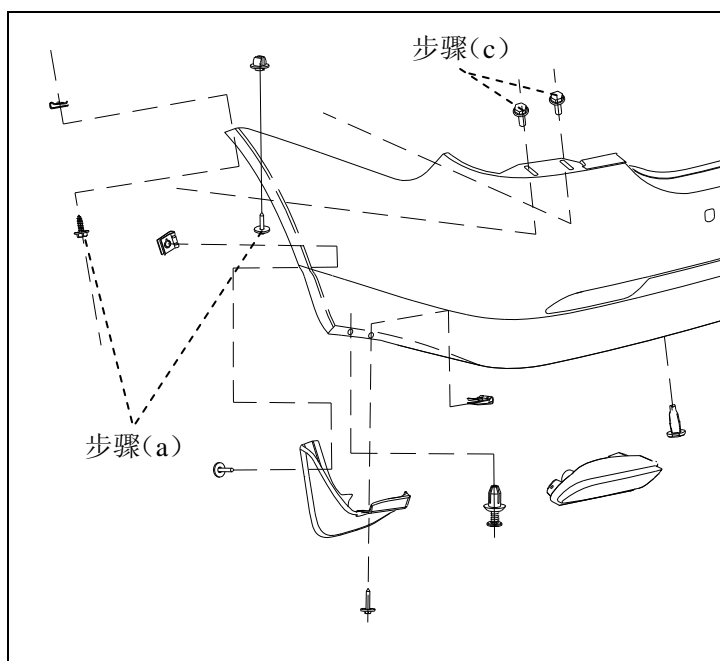
(e) 拆下后保险杠底部的 2 个子母卡扣 **BYDQ831S05**。

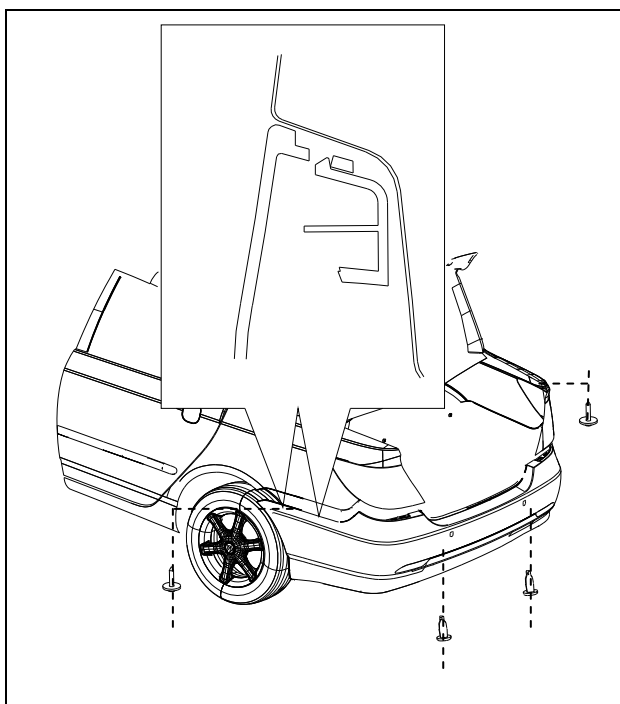
(f) 在侧围板下放上保护带。

(g) 脱开后保险杠和左、右连接支架
提示：用螺丝刀脱开 左、右两侧 的 4 个卡爪。

(h) 脱开后保险杠和后围左、右连接件，将后保险杠取下。

提示：用手托住后保险杠两侧轻轻后





拉，并小幅度左右摇晃使后保险杠与后保险杠后围左、右连接件卡爪分开。

(d) 带间隙声纳系统：脱开声纳线接头。

10 . 带间隙声纳系统：

拆下声纳固定器和声纳。

11 . 拆下后保险杠左连接支架

12 . 拆下后保险杠右连接支架

13 . 拆下后保险杠骨架

拆下 6 个螺母便可拆下后保险杠骨架

14 . 拆下后保险杠骨架左安装支架

拆下 3 个螺栓和后保险杠骨架左安装支架

15 . 拆下后保险杠骨架右安装支架

拆下 3 个螺栓和后保险杠骨架右安装支架

16 . 安装后保险杠骨架左安装支架

用 3 个螺栓安装固定

扭矩：11.5 N.M (115kgf. cm, 9ft. lbf)

17 . 安装后保险杠骨架右安装支架

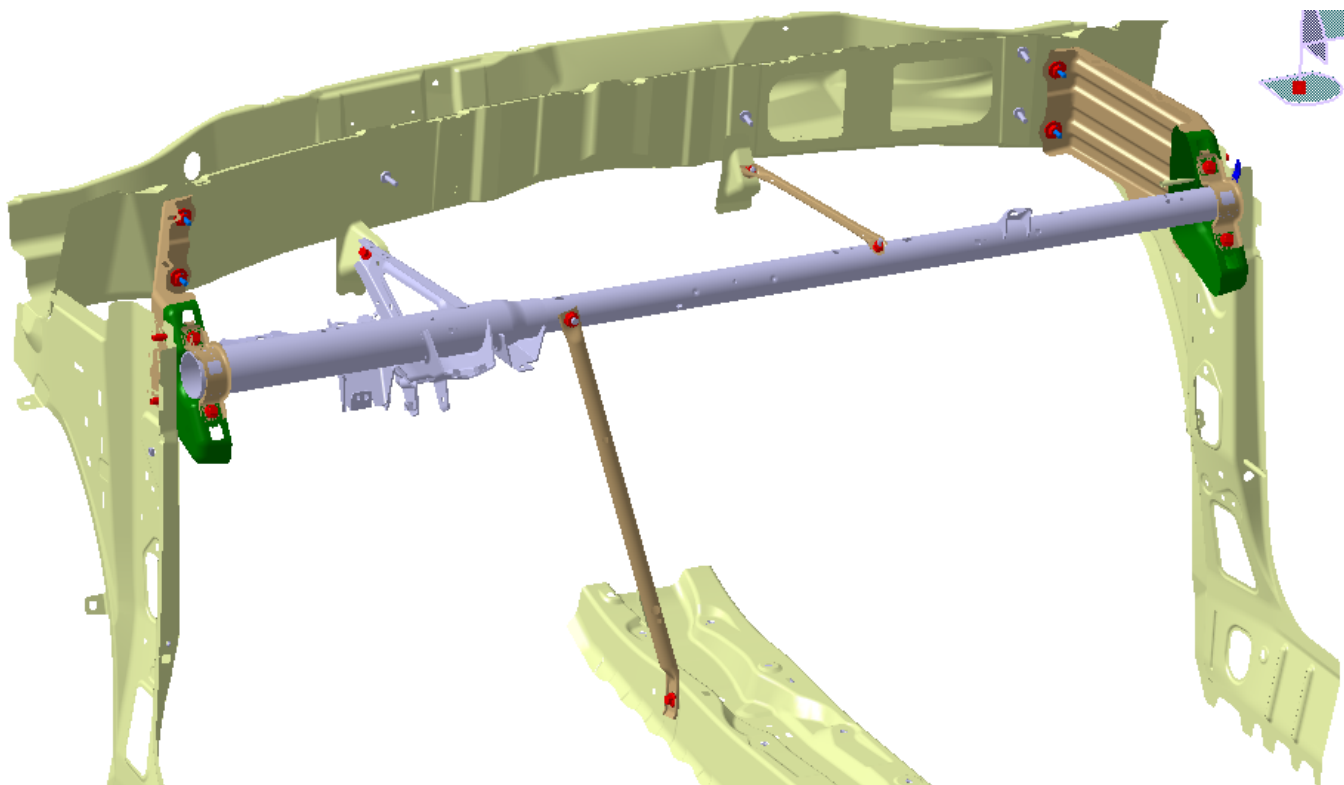
用 3 个螺栓安装固定

扭矩：11.5 N.M (115kgf. cm, 9ft. lbf)

18 . 安装后保险杠

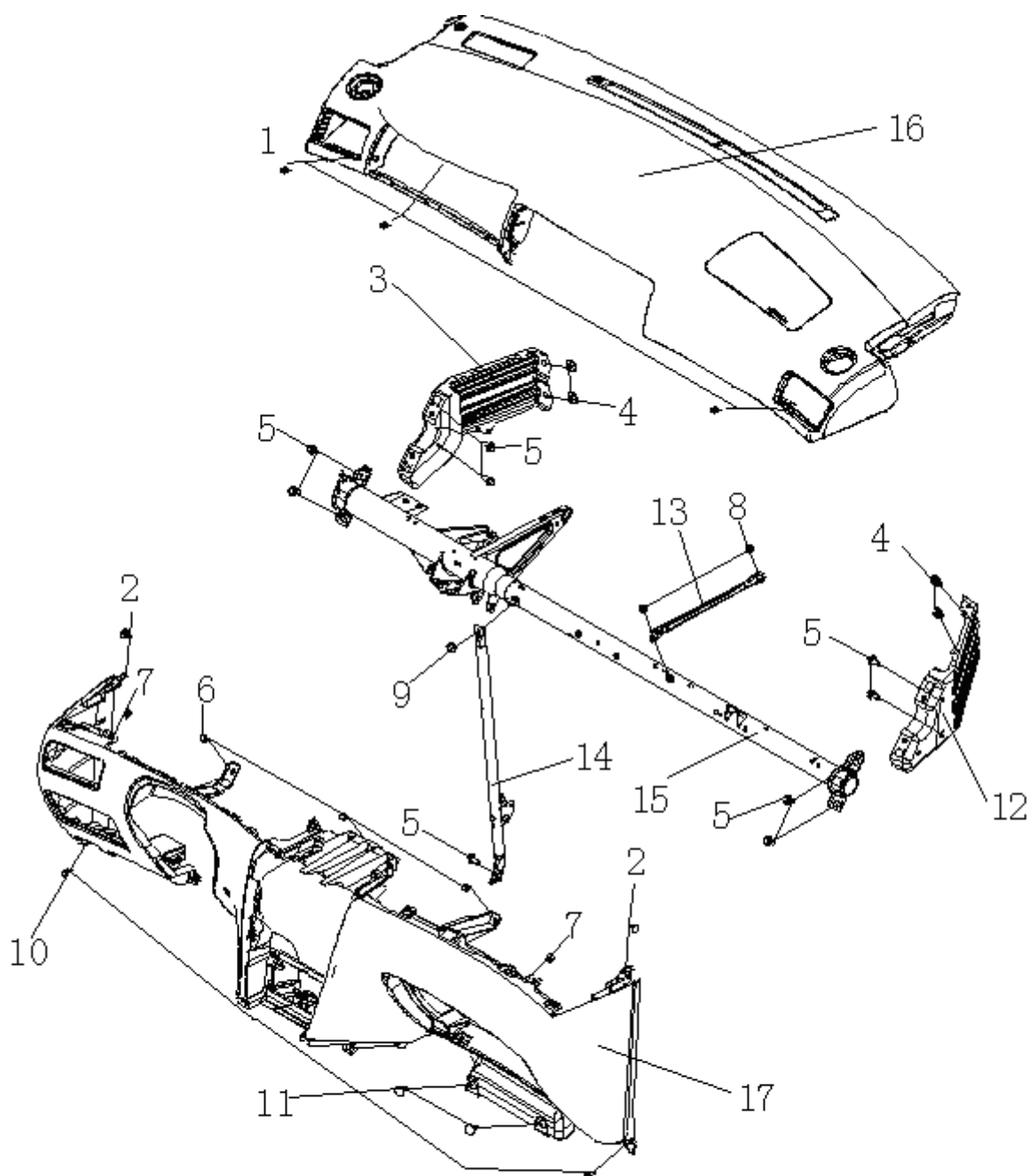
用 4 个卡扣和两侧的 4 个螺钉及 4 个螺栓安装后保险杠，步骤同拆卸步骤想反，不再赘述。

9.9 仪表台骨架部分



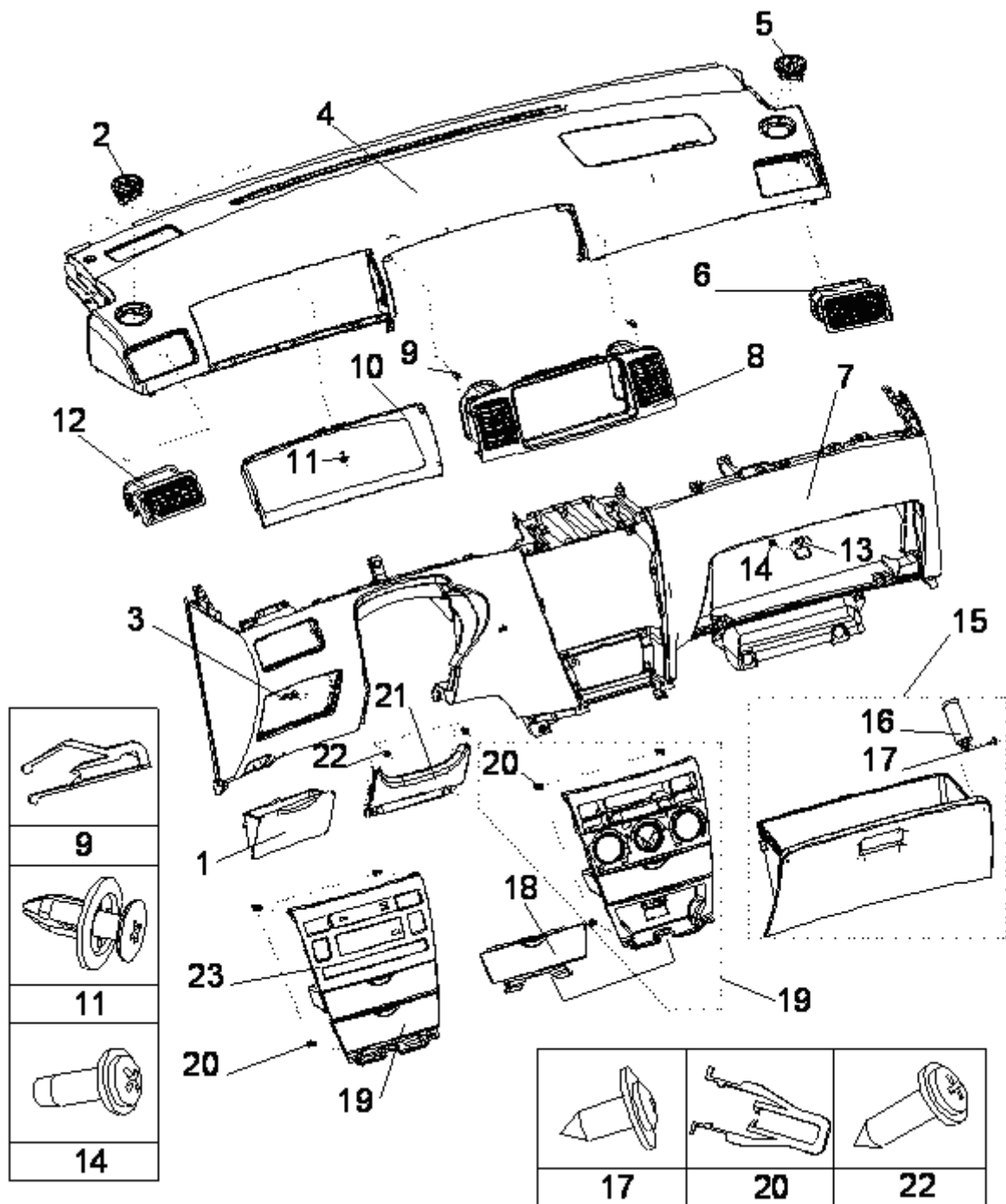
安装的螺钉和螺母都标为红色 不清楚的部分可参考仪表板上下护板部分图片

9.10 主仪表台部分



1	2	4	5	6	7	8	9	10	11

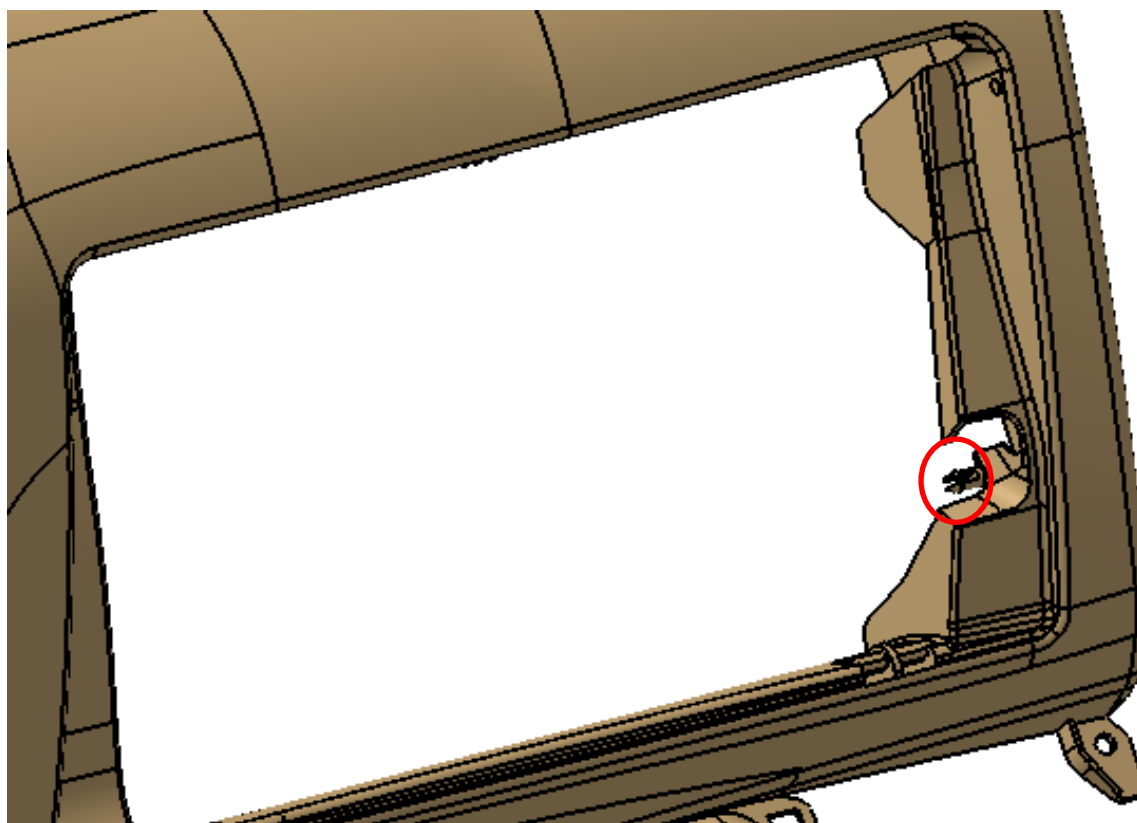
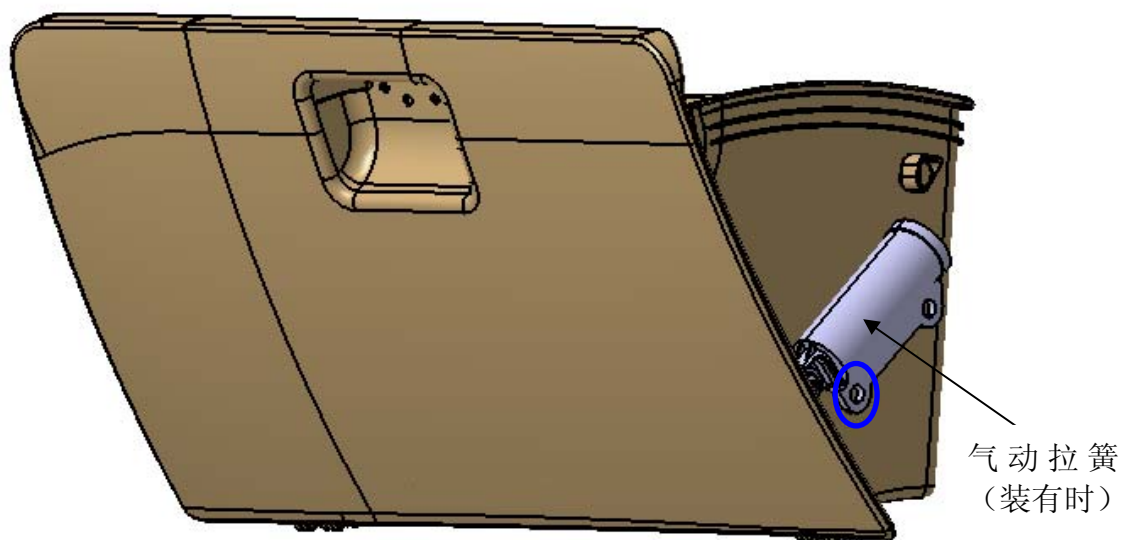
1	Q2214216AF3 (装有时)	十字槽盘头自攻螺钉和大垫圈组合件 F 型	11	BL0606 (装有时)	仪表板固定 II 卡扣
2	BYDQ832S05	叶片卡扣	12	BYDF3-5305140	仪表台横梁右固定支架组件
3	BYDF3-5305130	仪表台横梁左固定支架组件	13	BYDF3-5305114	仪表台横梁拉杆
4	BYDQ350D06T2F3	六角螺母和平垫圈组合件	14	BYDF3-5305140	仪表台横梁右固定支架组件
5	Q1840816F3	六角法兰面螺栓	15	BYDF3-5305120	仪表台骨架横梁焊接总成
6	Q2706319F31	六角法兰面自攻螺钉		BYDF3-5305120-B1	仪表台骨架横梁焊接总成(07 款)
7	BYDF3-5311126	固定卡簧 III	16	BYDF3-5305235	仪表台上护板
8	Q32006T26F32	六角法兰面螺母	17	BYDF3-5305300	仪表板下护板总成
9	Q32008T26F32	六角法兰面螺母		BYDF3-5305300-A1	仪表板下护板总成(发动机 ECU 安装在侧围)
10	Q1400616T1F31	六角头螺栓和平垫圈组合件			



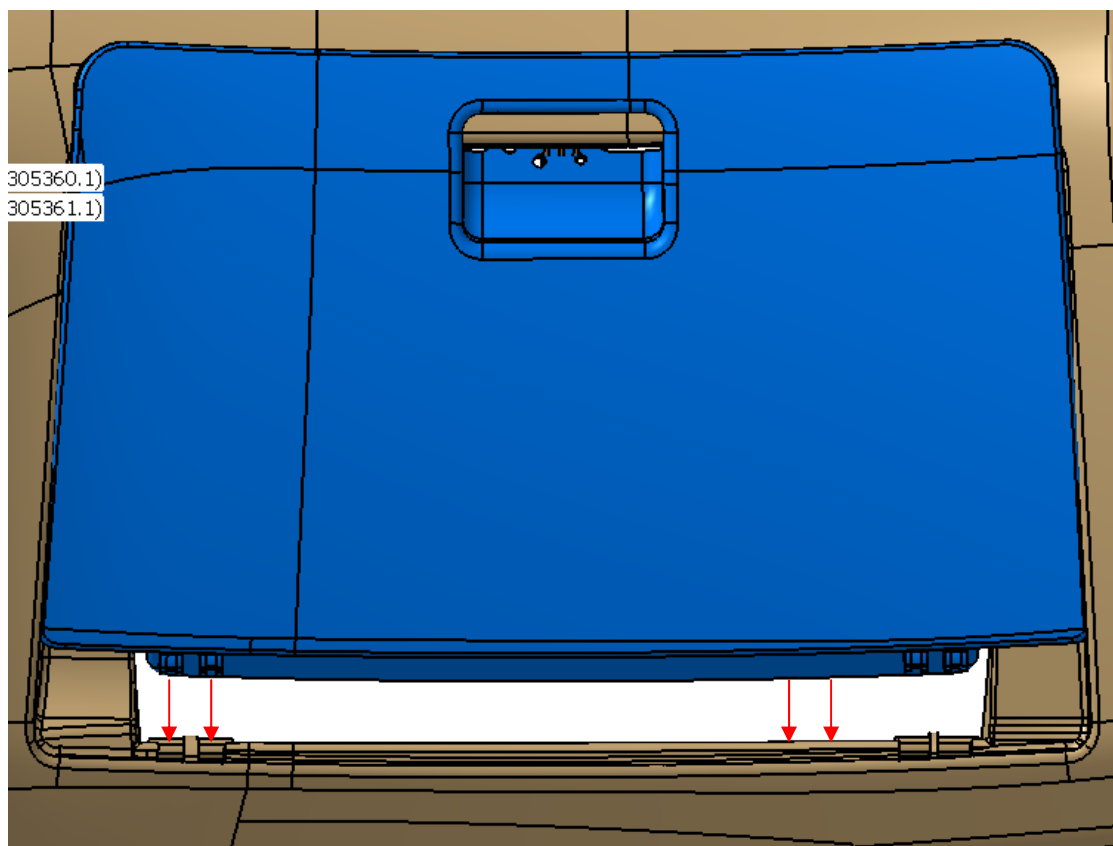
1	BYDF3-5305259	左小置物盒	11	BYDQ831S01	子母扣
2	BYDF3-5305250	左除霜风口	12	BYDF3-5305270	左风口小总成
3	BYDF3-5305269	左小置物盒锁紧簧片	13	BYDF3-5305354	右置物盒锁扣
4	BYDF3-5305210/-B1/C1	仪表台上护板小总成	14	BYDF3-5311118	连接螺钉
	BYDF3-5305210-B1	仪表台上护板小总成(07 款)	15	BYDF3-5305340	右置物盒总成
5	BYDF3-5305260	右除霜风口	16	BYDF3-5305360 (装有时)	右置物盒限位气动拉簧小总成
6	BYDF3-5305280	右风口小总成	17	Q2215513	组合自攻螺钉
7	BYDF3-5305239	仪表板下护板	18	BYDF3-5305380	空调调节面板小总成
	BYDF3-5305239-A1	仪表板下护板(发动机 ECU 安装在侧围)	19	BYDF3-8203110	前烟灰缸小总成
			20	BYDQ836S01	安装式塑料卡扣
8	BYDF3-5305310	中风口小总成	21	BYDF3-5305513	方向盘下护板
9	BYDQ836S02	安装式塑料卡扣	22	Q2205516F31	十字槽盘头自攻螺钉和平垫圈组合件
10	BYDF3-5305229	组合仪表面罩	23	BYDF3-5305388B	自动空调控制面板

具体安装注意部分

1. 右置物盒总成（装有时）

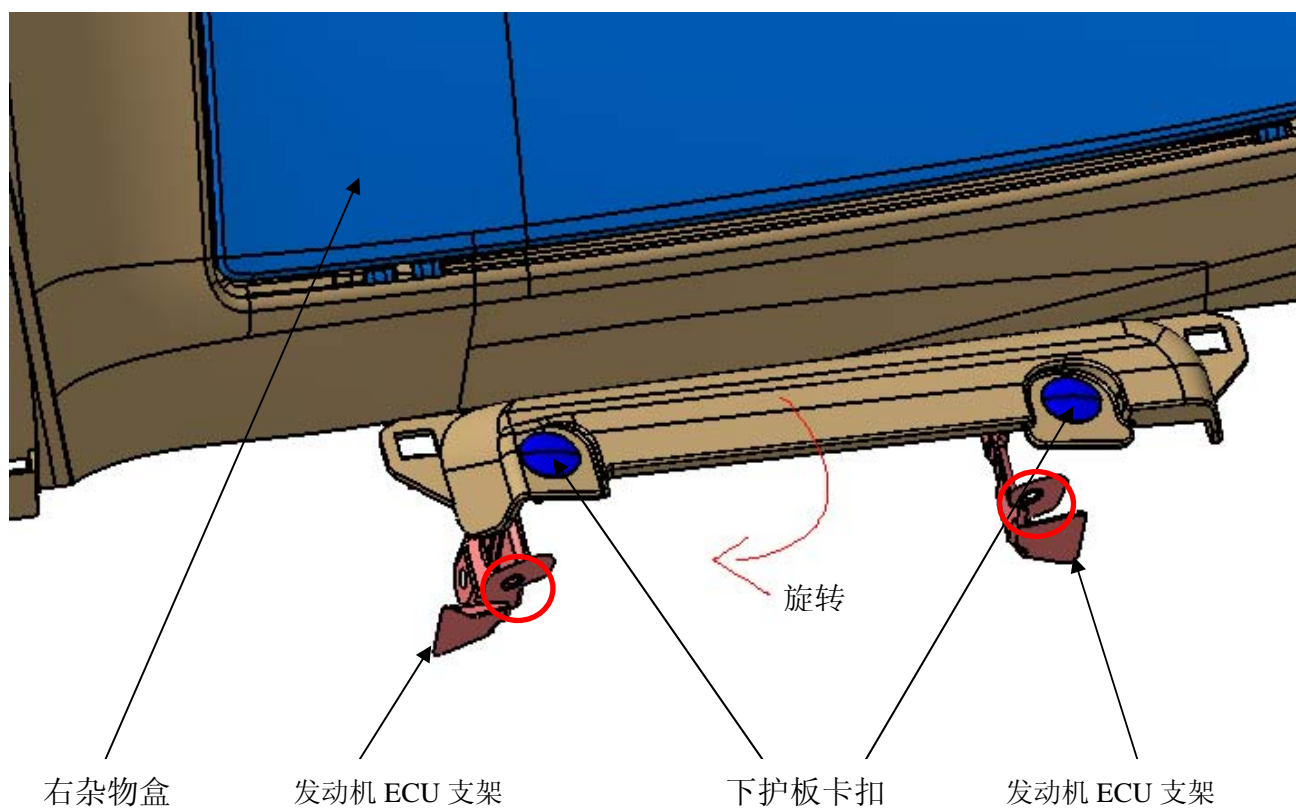


气动拉簧和右置物盒固定好后，先使气动拉簧的孔（图中蓝圈所示）卡进下护板的卡角（图中红圈所示）



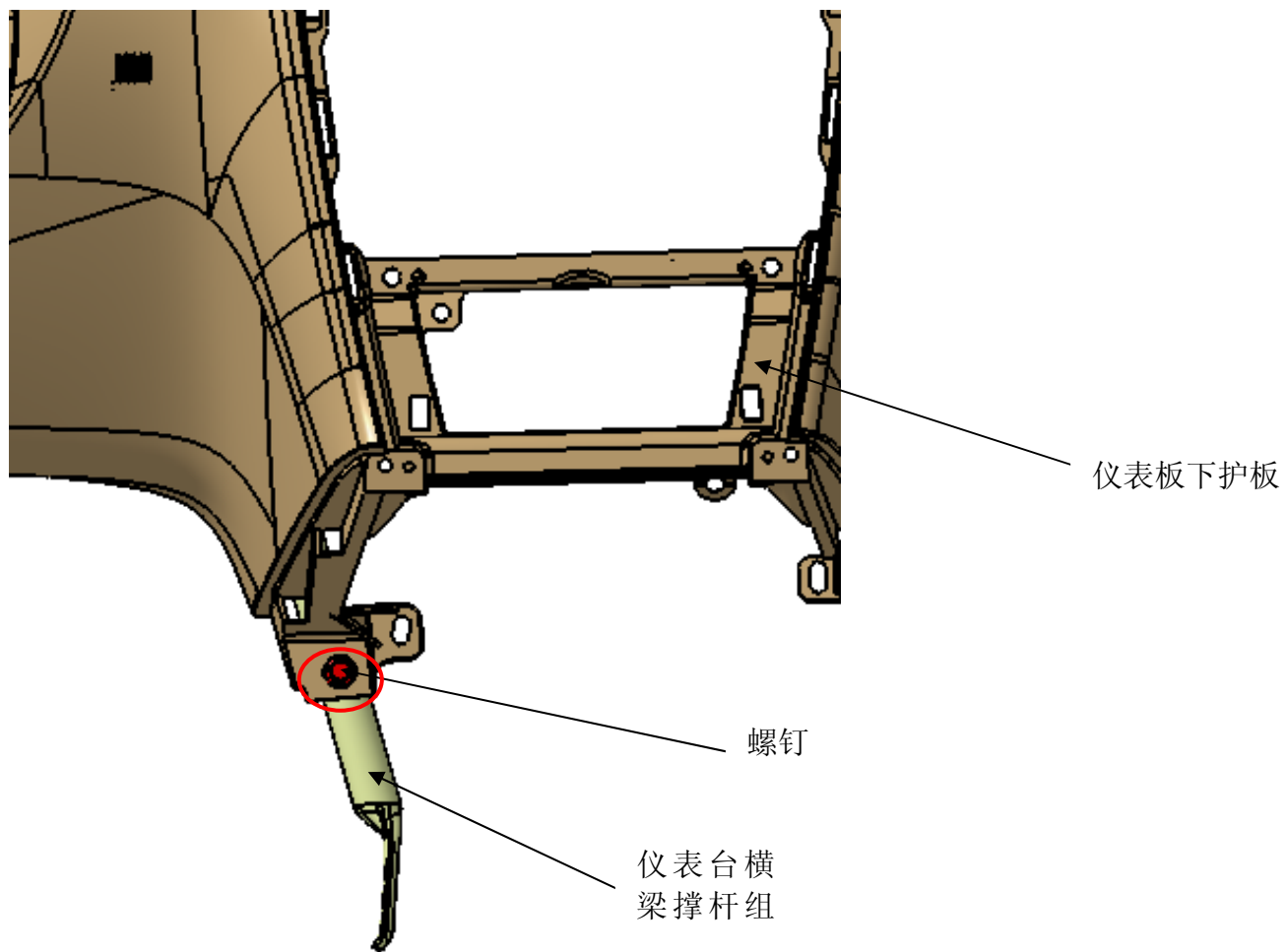
然后将右置物盒下部卡进仪表板下护板对应位置（如上图所示）。

2. 下护板右下部（发动机 ECU 支架安装在鼓风机箱体上时）









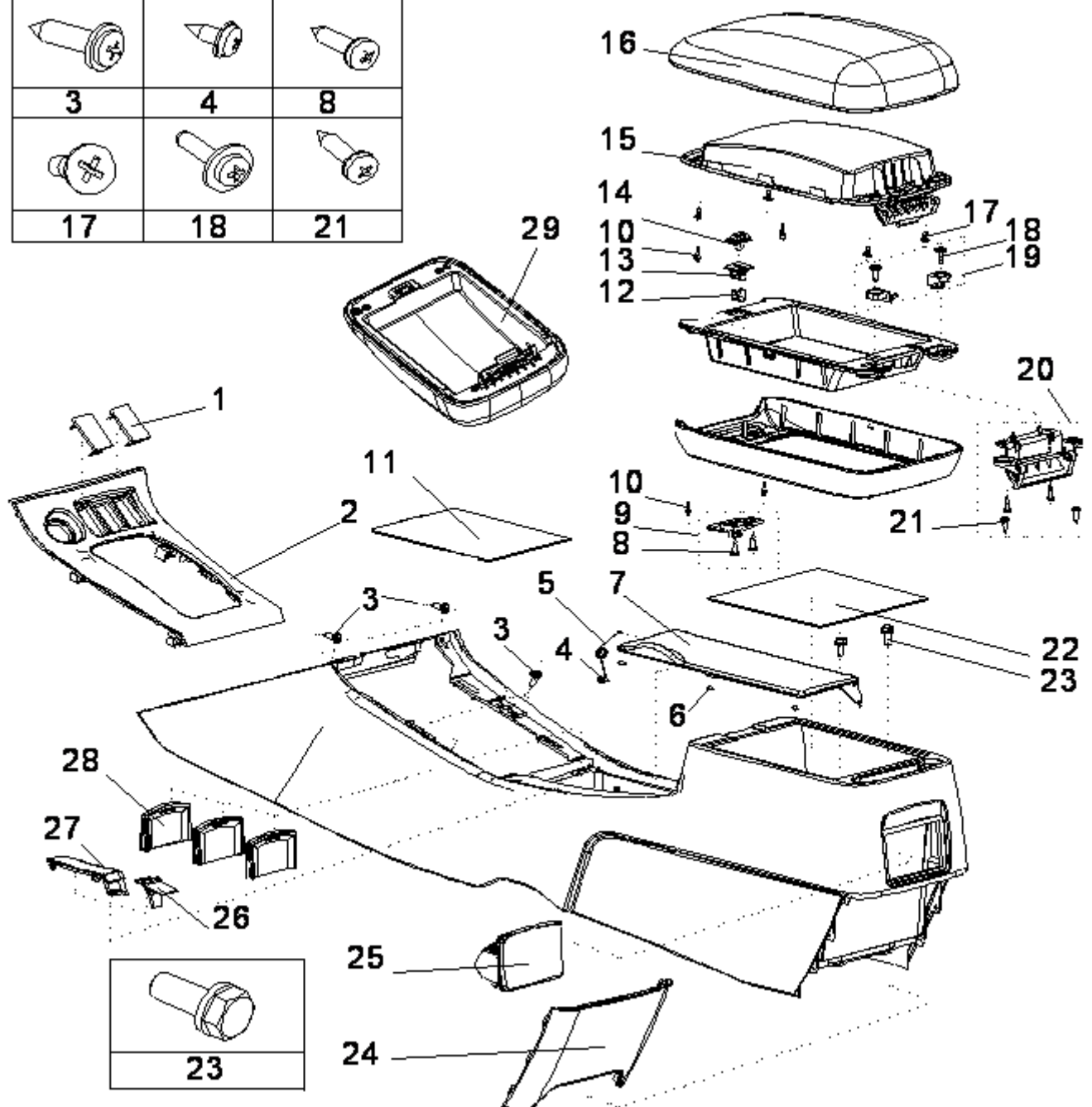
盖板往里旋转后卡扣卡进 ECU 支架的孔里（如图所示）

3. 下护板中部有一个螺钉固定

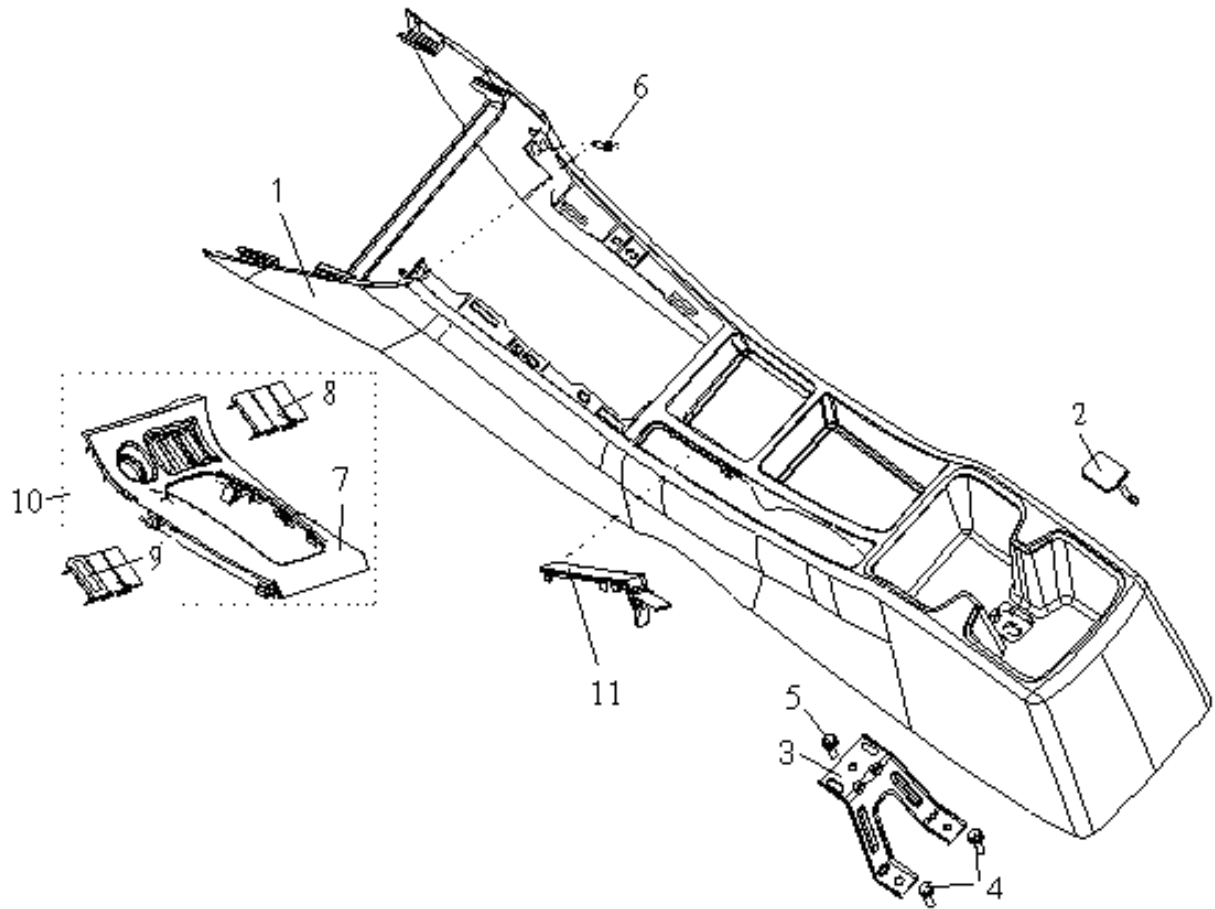


9.11 中央通道护板部分

		
3	4	8
		
17	18	21



1	BYDF3-5305227	调速面板堵盖	16	BYDF3-5305410	中上小置物盒总成
2	BYDF3-5305213	调速面板	17	Q2783595	十字槽沉头自攻螺钉 F 型
3	BYDQ271A4818F31	十字槽盘头自攻螺钉	18	Q2203516A	十字槽盘头自攻螺钉和平垫圈组合件 C 型
4	Q2203595	自攻螺钉	19	BYDF3-5305420	中央置物盒上翻转铰链机构小总成
5	BYDF3-5305226	前杯托盖外板弹簧	20	BYDF3-5305430	中央置物盒下翻转铰链机构小总成
6	BYDF3-5305329	前杯托盖缓冲垫	21	Q2204816	十字槽盘头自攻螺钉和平垫圈组合件 C 型
7	BYDF3-5305214	前杯托盖外板	22	BYDF3-5305339 (装有时)	中央置物盒内毡垫
8	Q2203513	十字槽盘头自攻螺钉和平垫圈组合件 C 型	23	Q1400625T1F3	六角头螺栓和平垫圈组合件
9	BYDF3-5305440	中央置物盒弹簧开关机构小总成	24	BYDF3-5305216	中央通道后护板
10	BYDF3-5305414	置物盒盖缓冲垫	25	BYDF3-8203120	后烟灰缸小总成
11	BYDF3-5305417 (装有时)	中上小置物盒内毡垫	26	BYDF3-5305289	手刹盖板橡胶挡块
12	BYDF3-5305419	中上小置物盒盖开关下卡座弹簧	27	BYDF3-5305212	手刹盖板
13	BYDF3-5305418	中上小置物盒盖开关下卡座	28	BYDF3-5305215	前杯托隔板
14	BYDF3-5305413	中上小置物盒盖开关上卡座	29	F3-5305410-C1	置物盒上盖总成
15	BYDF3-5305412	中上小置物盒上盖内板			



1	F3-5305211-C1	中央通道护板	7	BYDF3-5305213C	调速面板
2	F3-5305243-C1	中央通道护板螺栓堵盖	8	BYDF3-5305227C	调速面板堵盖
3	F3-5305030-C1	中央通道护板安装支架组件	9	BYDF3N-5305227C	调速面板堵盖
4	Q1400625	安装螺栓	10	BYDF3-5305490C	调速面板组件
5	Q1400616	安装螺栓		BYDF3N-5305490C	调速面板组件（CNG）
6	BYDF3-5311117	L18 带承载面十字头 C 型螺钉	11	BYDF3-5305480	手刹盖板组件

需要注意

仪表台下护板

中央通道护板

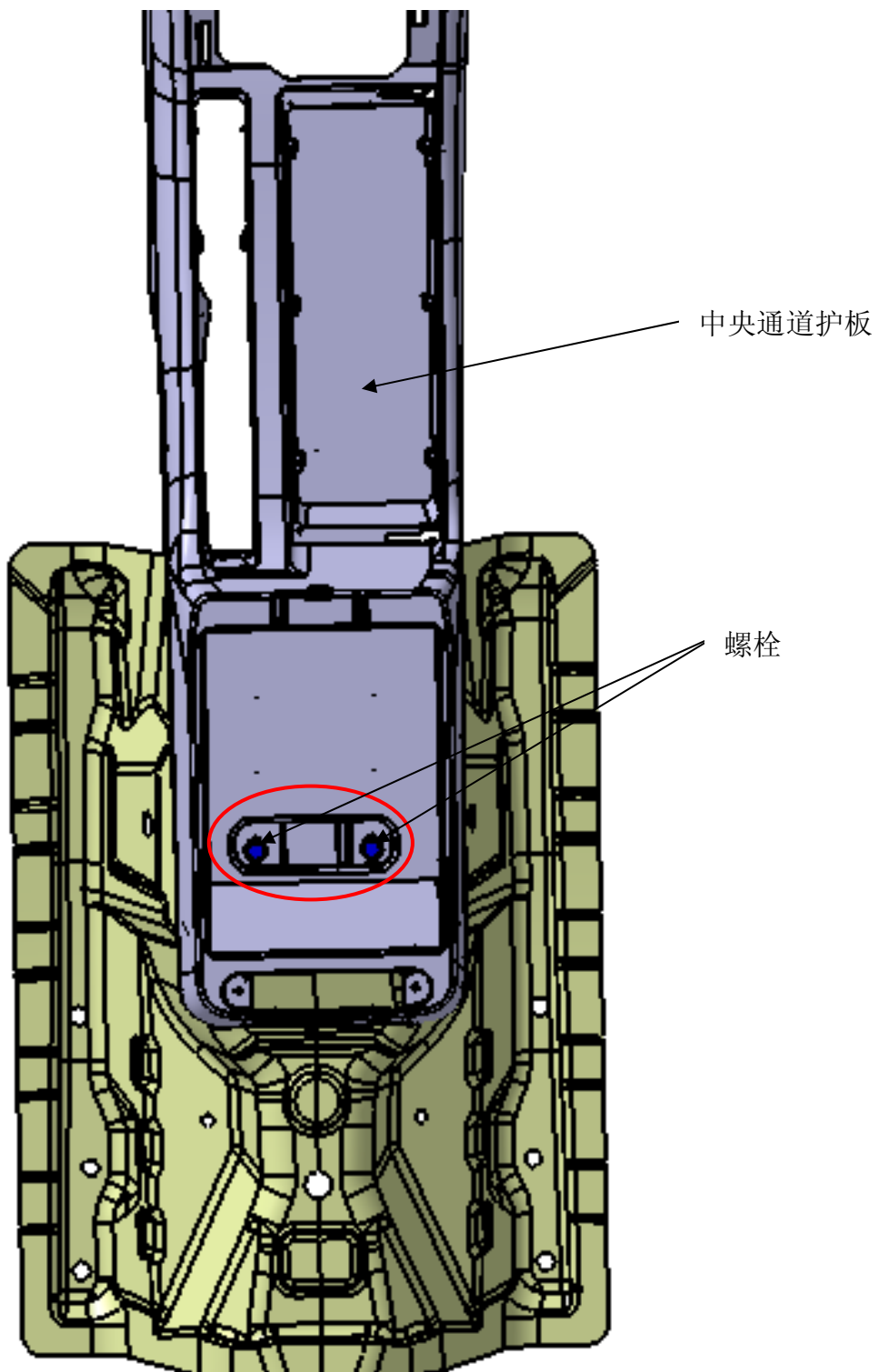
中央通道护板

现将中央通道护板前部的 6 个定位销插入仪表板下护板的 6 个孔中（如上图所示），再将中央通道护板跟车身连接。

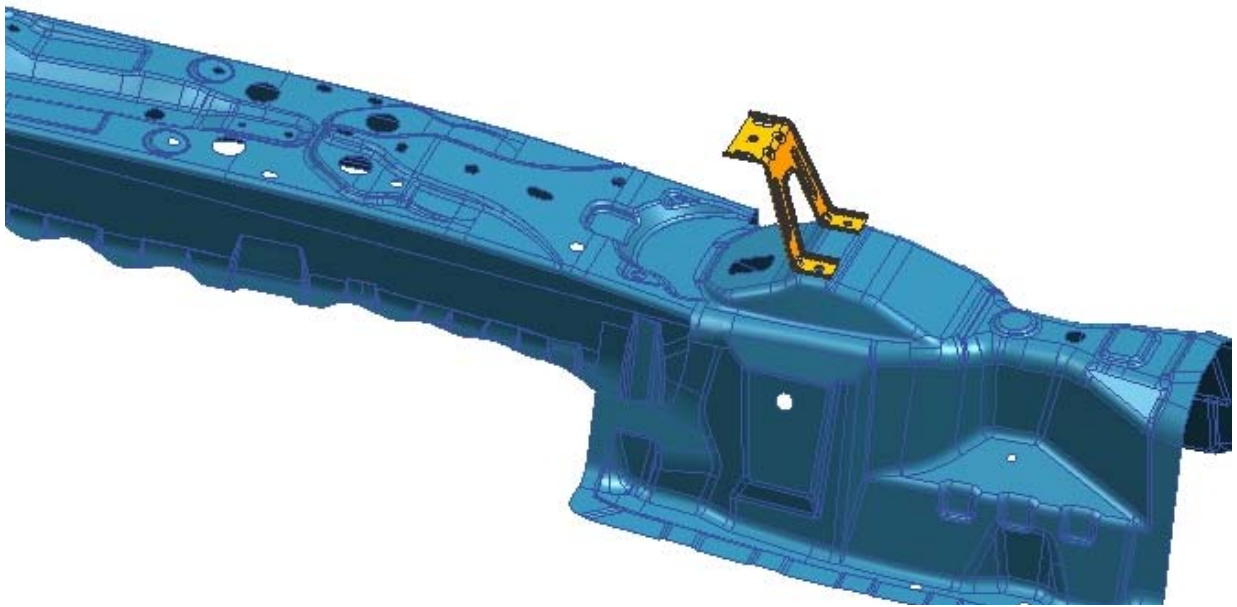
9 的更换：将 8 拆下即可进行更换。

13 的更换：从中上小置物盒下盖总成上轻轻取出即可进行更换。

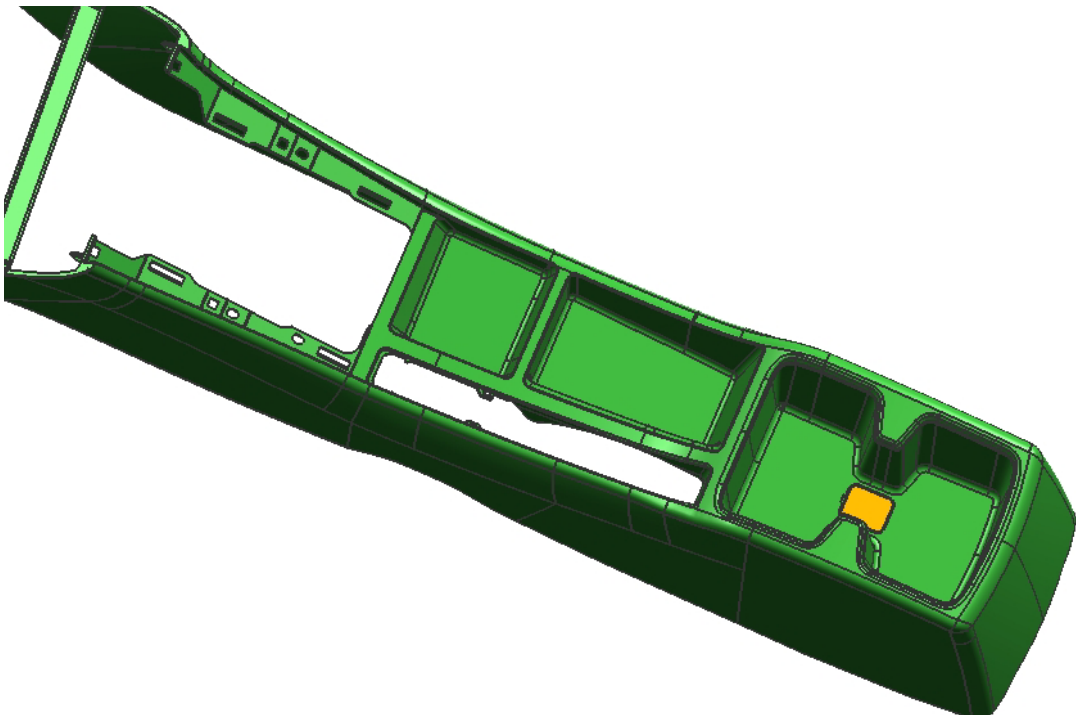
5.1)



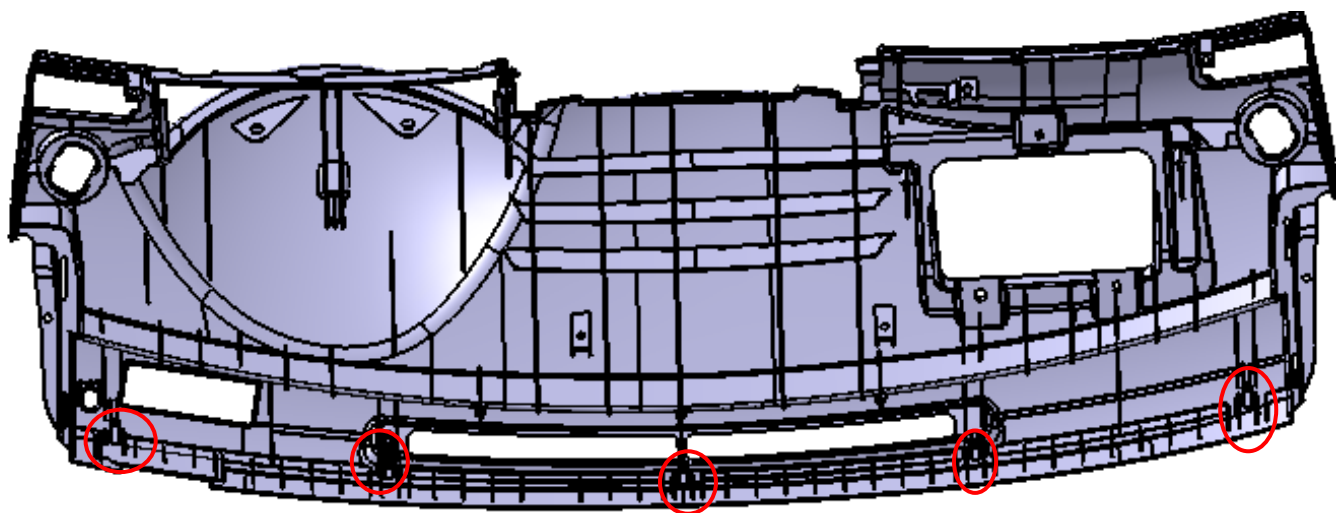
此外，BYDF3-5305400C 中央通道总成还需注意以下方面：



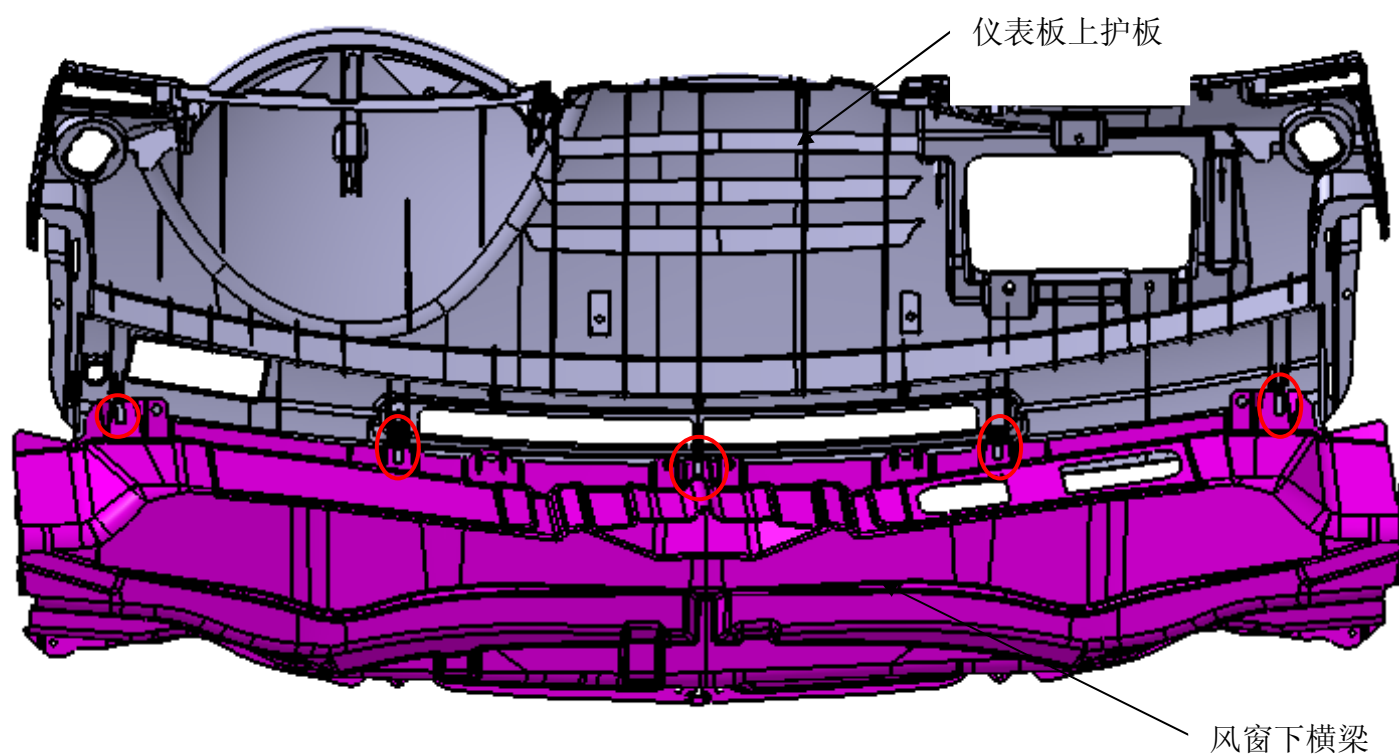
安装 F3-5305211-C1 中央通道护板前应先将中央通道护板安装支架组件用螺栓固定在车身上再进行护板的安装。护板安装在车身后再进行中央通道护板螺栓堵盖的安装。



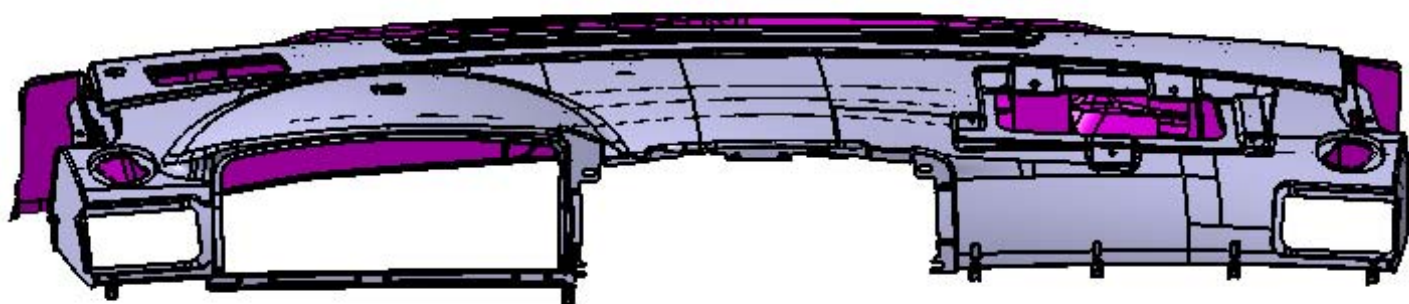
仪表台上护板与车身连接



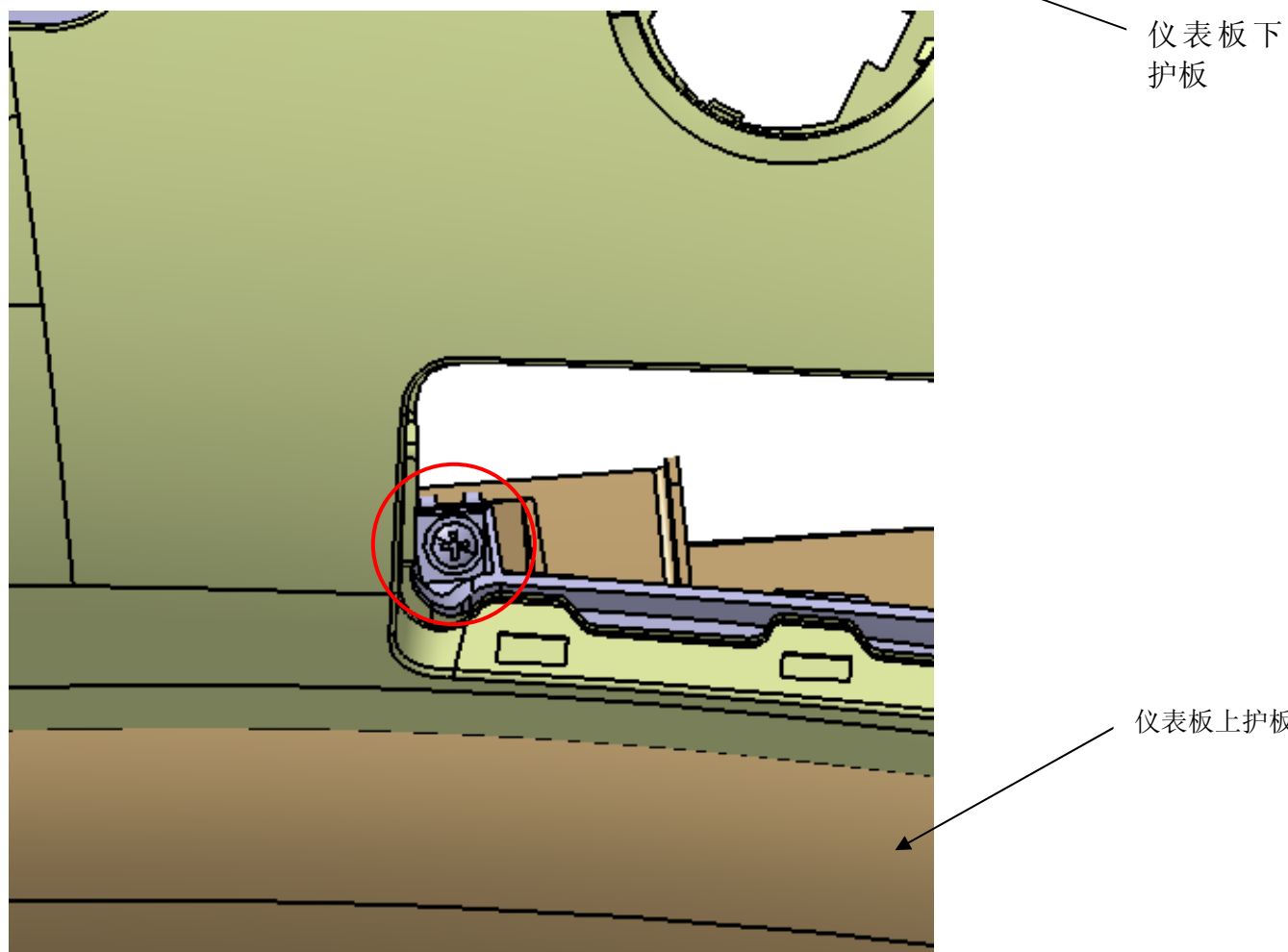
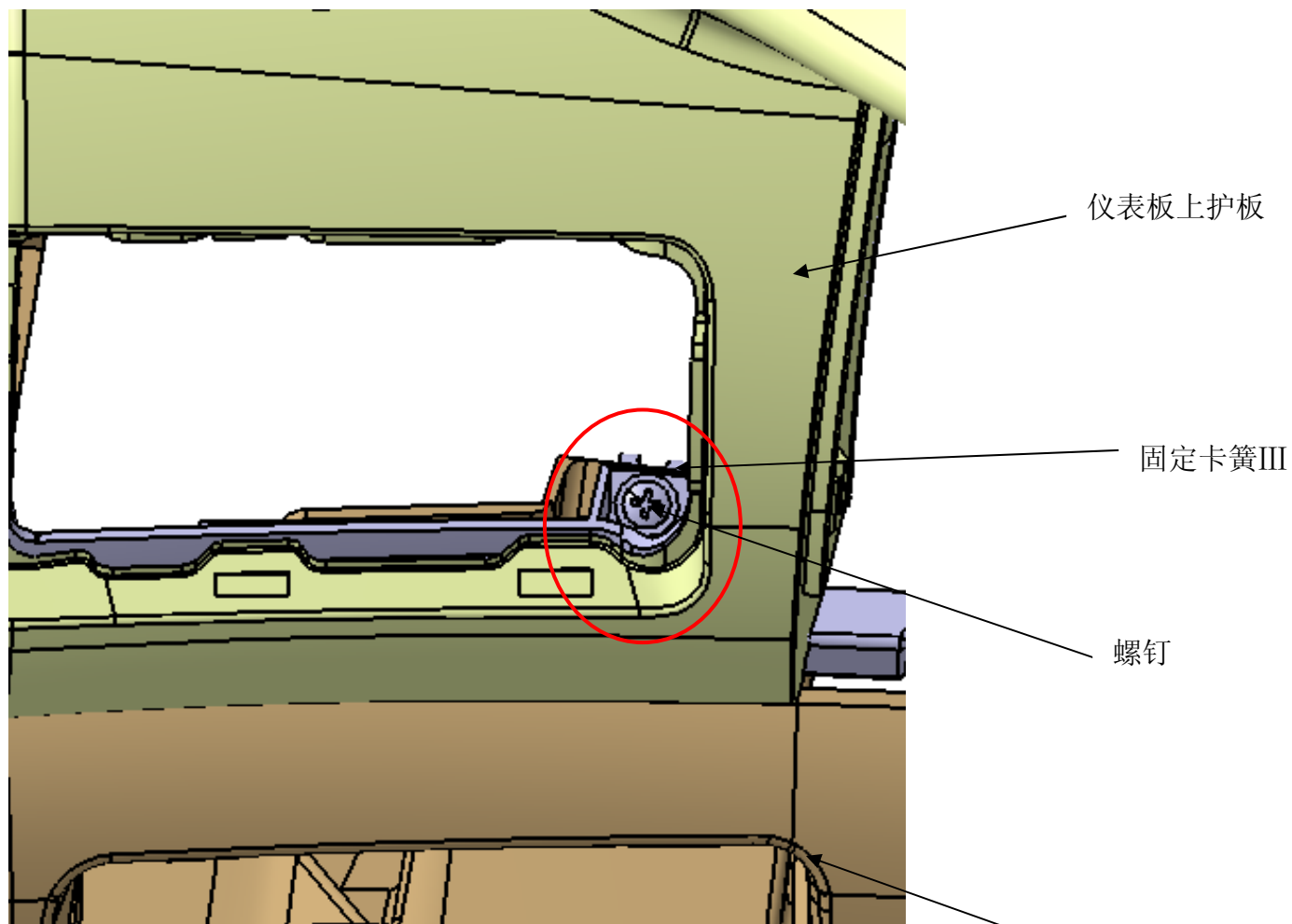
仪表台上护板背面如图所示，前部有 5 个卡角与车身连接，从反面看如图



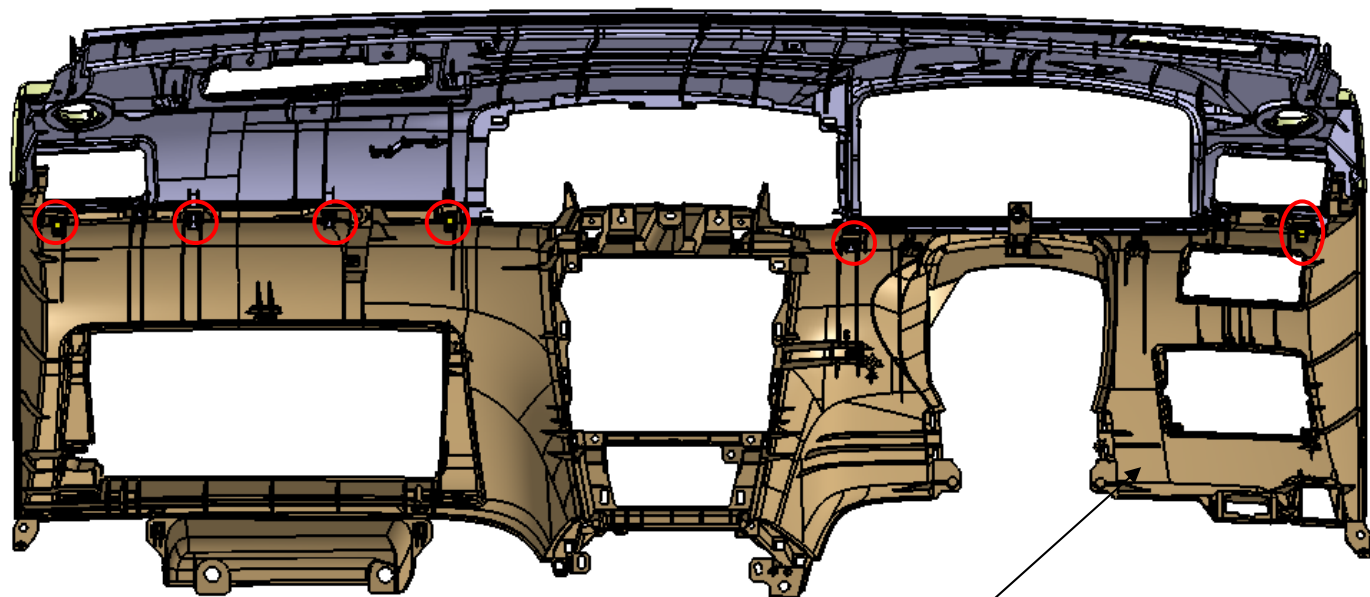
安装时仪表台上护板这 5 个卡角一定要卡在风窗下横梁下部，如上图。
装配好的效果：



仪表板上下护板的连接装配，共用 6 个卡角和 2 个螺钉。其中两个螺钉跟固定卡簧Ⅲ固定，分别在左右出风口下部，如图

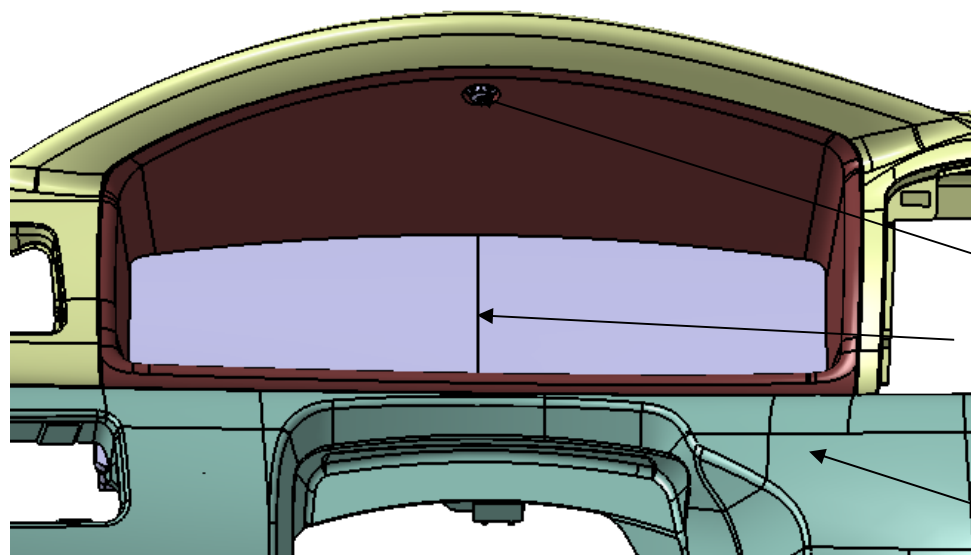


6 个卡角从背面看



仪表板下护板

组合仪表罩 正面

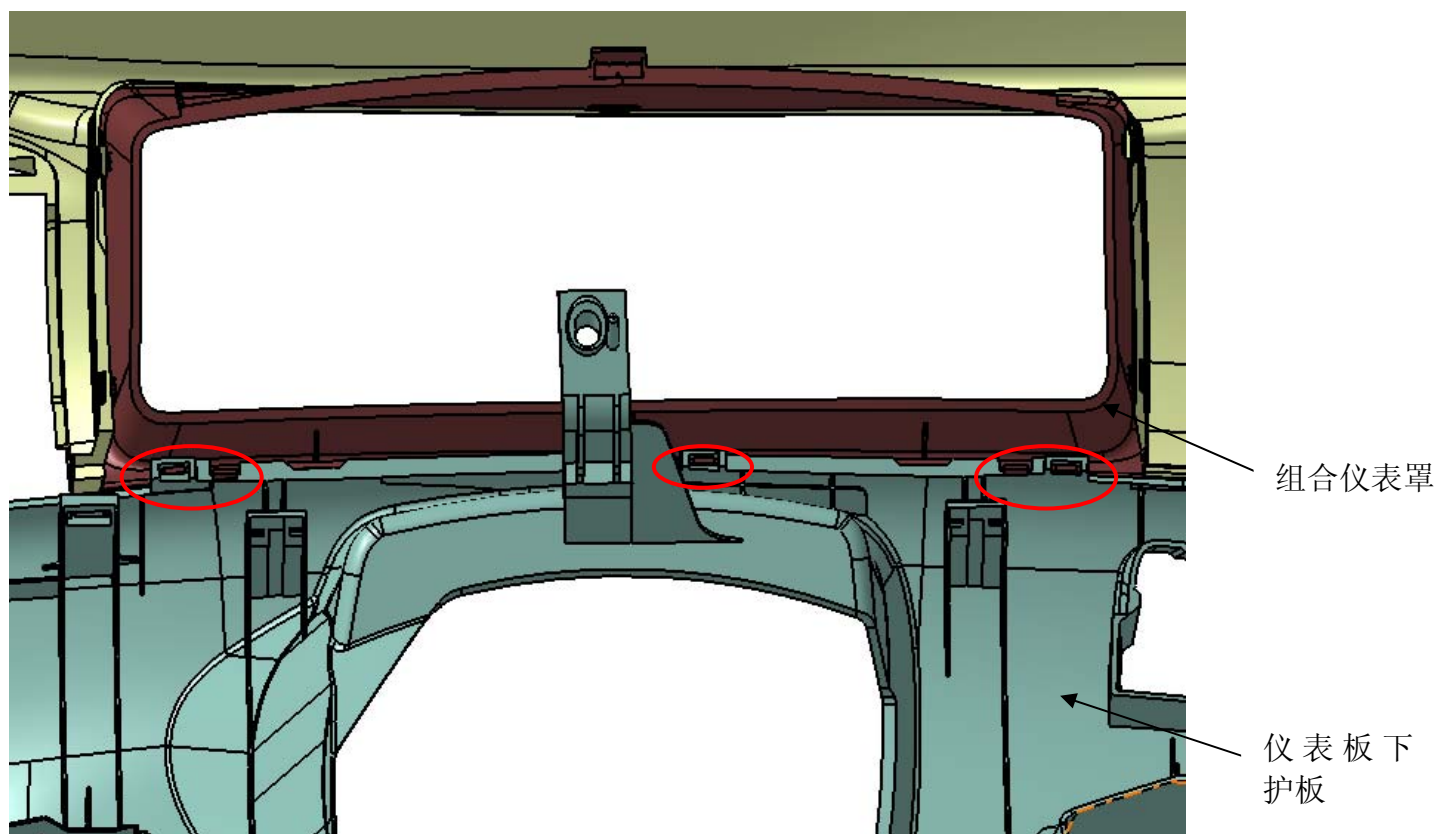
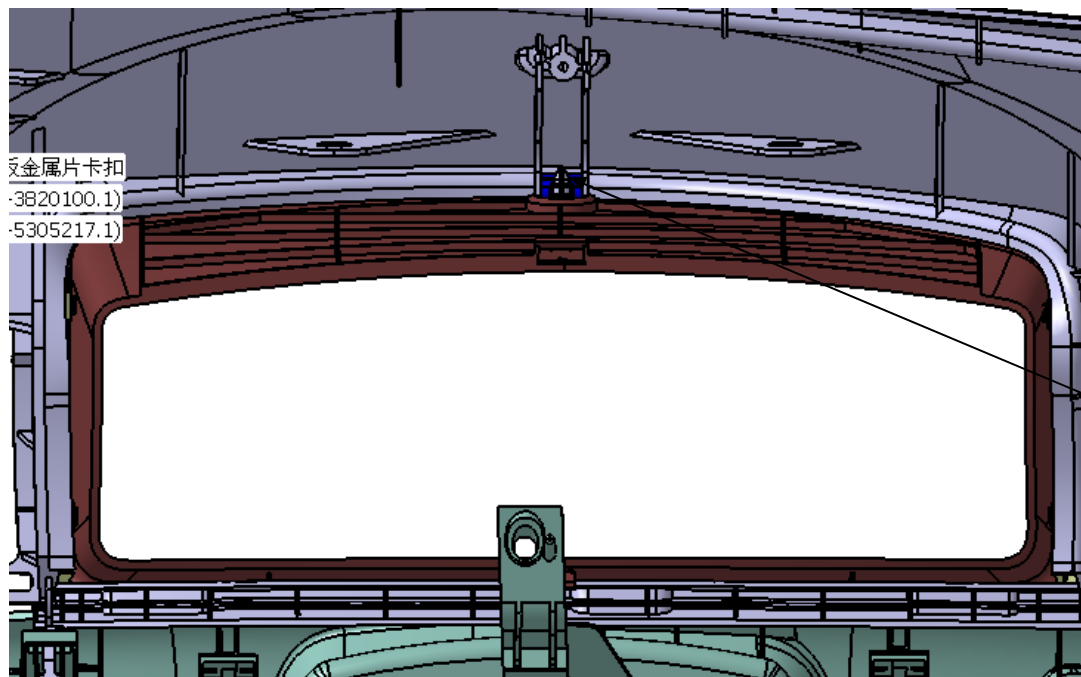


子母卡扣

组合仪表

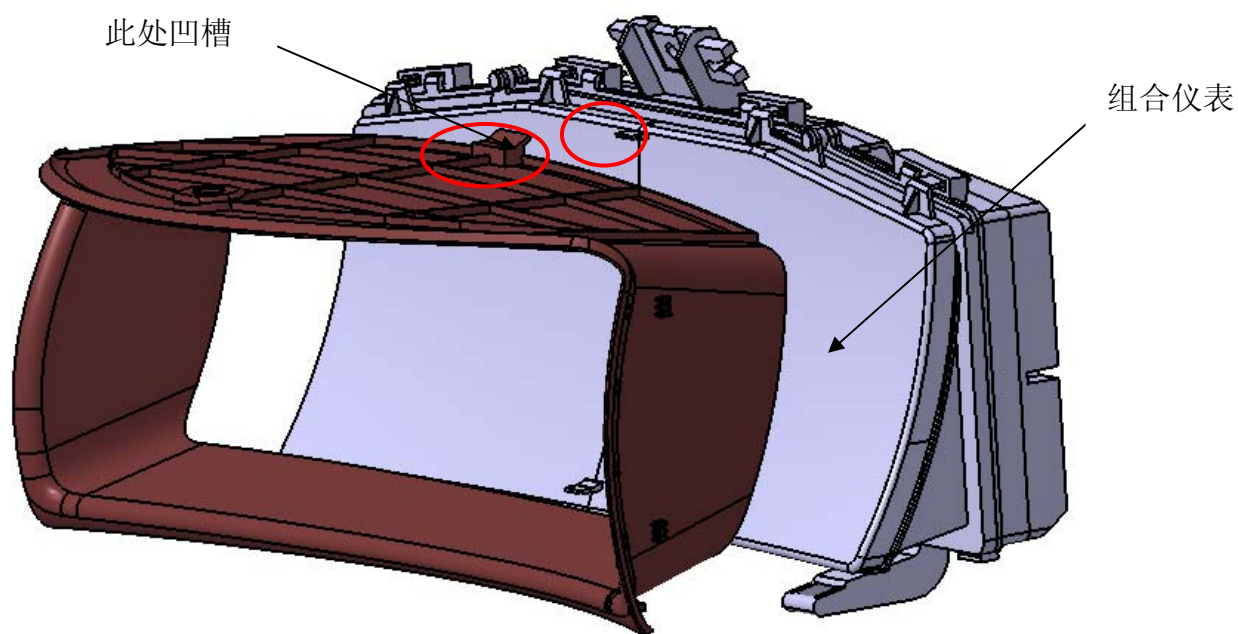
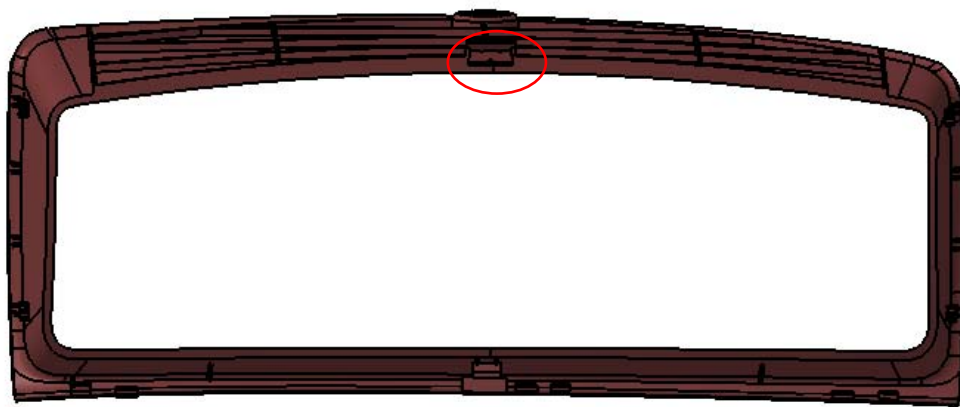
仪表板下护板

背面



此处图中红圈的三个地方，装配时仪表罩的三个卡角卡在仪表板下护板的三个方孔中。

组合仪表罩背面



注意：

装配时组合仪表中上部的卡片（图中红圈表示）应卡到组合仪表罩的凹槽中